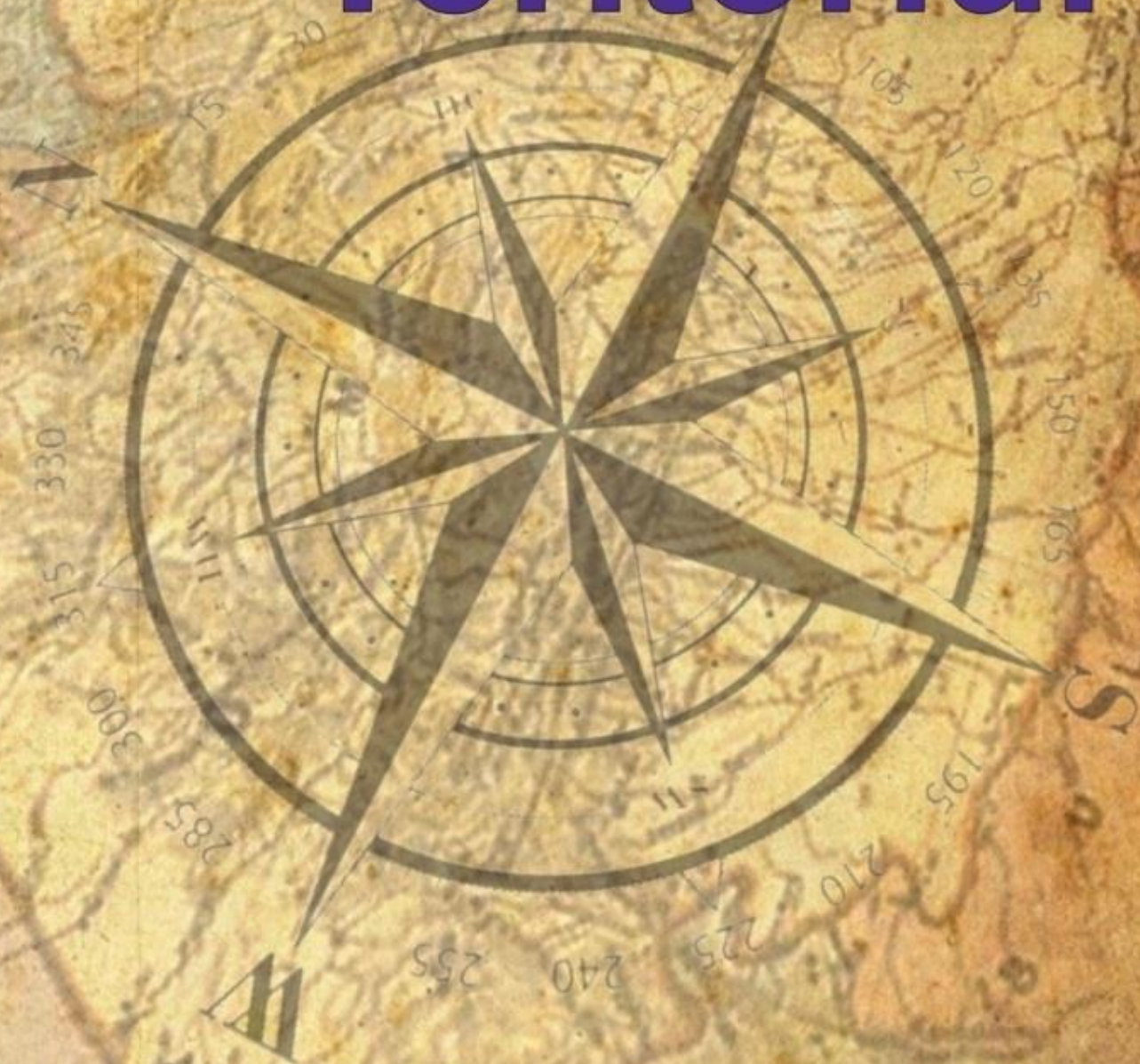


Nr.2  
An școlar  
2023-2024

# Omul și Teritoriul



Colegiul Național "Mihai Eminescu" Baia Mare  
Revista Catedrei Om și Societate

**Director: prof. Marius Crăciun**

**Director adjunct: prof. Bledea Adrian**

**Coordonatori:**

Prof. Mureșan Ramona Elena

Prof. dr. Vasilescu Ileana

**Colaboratori:**

Prof. Dragoș Bogdan

Prof. Tira Laura

Prof. Buda Claudia

Prof. Pop Steliana Raluca

Prof. Szebeni Ilinca Laura

**Design și tehnoredactare:**

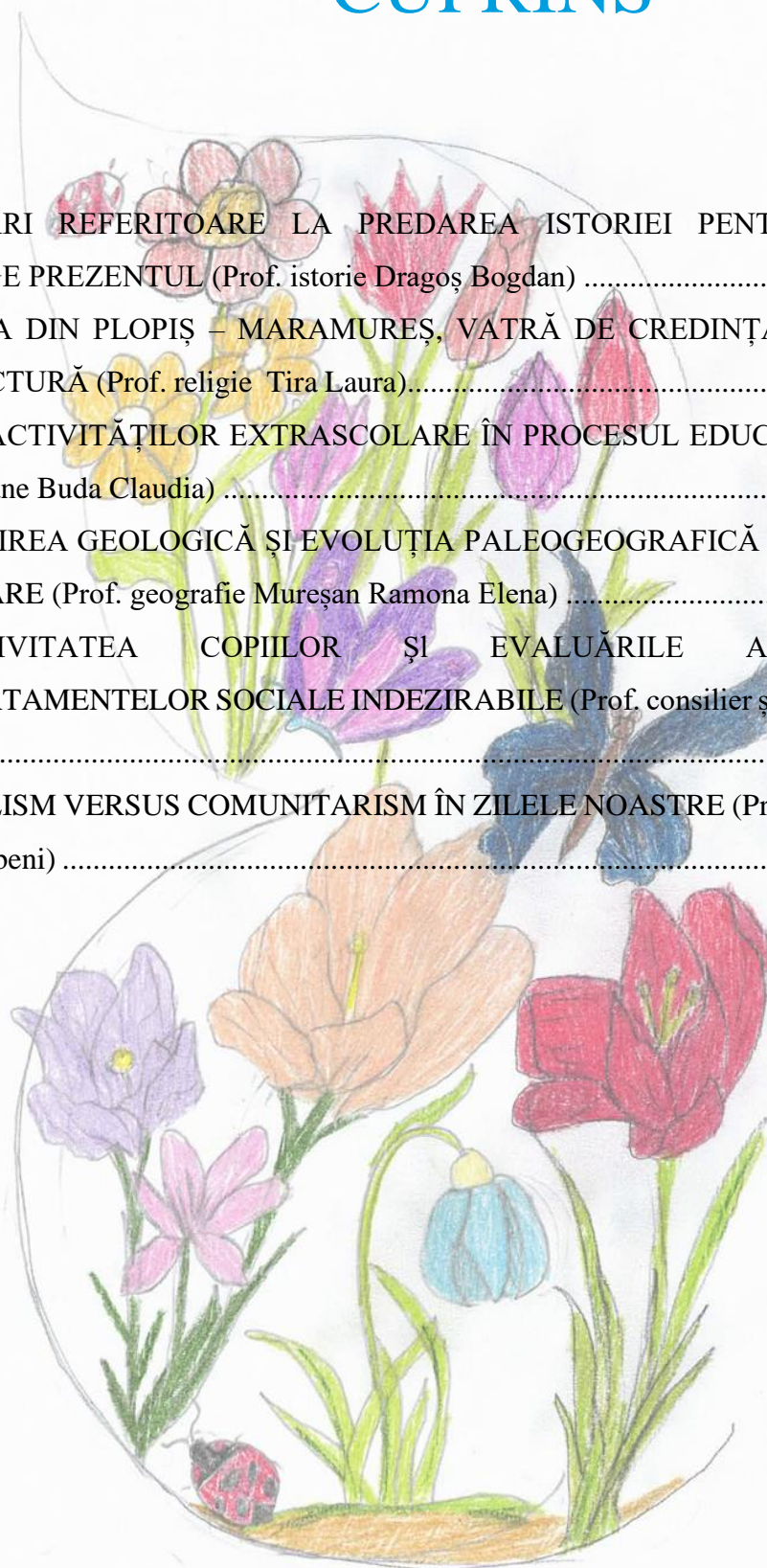
Prof. Bencze Ramona

**Coordonator desene:**

Prof. Rettegi Cristina

# CUPRINS

ABORDĂRI REFERITOARE LA PREDAREA ISTORIEI PENTRU A PUTEA ÎNȚELEGE PREZENTUL (Prof. istorie Dragoș Bogdan) .....	pag.2
BISERICA DIN PLOPIȘ – MARAMUREȘ, VATRĂ DE CREDINȚĂ, CULTURĂ ȘI ARHITECTURĂ (Prof. religie Tira Laura).....	pag.8
ROLUL ACTIVITĂȚILOR EXTRASCOLARE ÎN PROCESUL EDUCAȚIONAL (Prof. socio-umane Buda Claudia) .....	pag.12
ALCĂTUIREA GEOLOGICĂ ȘI EVOLUȚIA PALEOGEOGRAFICĂ A DEPRESIUNII BAIJA MARE (Prof. geografie Mureșan Ramona Elena) .....	pag.15
ATRACTIVITATEA COPIILOR ȘI EVALUĂRILE ADULTE ALE COMPORTAMENTELOR SOCIALE INDEZIRABILE (Prof. consilier școlar Pop Steliana Raluca) .....	pag.22
LIBERALISM VERSUS COMUNITARISM ÎN ZILELE NOASTRE (Prof. filosofie Laura Ilinca Szebeni) .....	pag.29



Eșorămă Roberta - Andreu

# ABORDĂRI REFERITOARE LA PREDAREA ISTORIEI PENTRU A PUTEA ÎNȚELEGE PREZENTUL

Prof. istorie Dragoș Bogdan  
Colegiul Național „Mihai Eminescu”, Baia Mare

*”Cei care nu pot învăța istoria, sunt condamnați să o repete!” – Winston Churchill*

Pentru că este o materie dinamică prin complexitatea evenimentelor, istoria trebuie înțeleasă și interpretată în funcție de contextul perioadei sau momentului la care facem raportarea. Secolul XXI reprezintă o provocare imensă în abordarea problemelor din trecutul apropiat, deoarece nu mai există urme de îndoială cu privire la autenticitatea evenimentelor, totul fiind documentat, notat, înregistrat și analizat. Diferă doar interpretarea faptelor istorice. Filmul evenimentelor se poate reface prin intermediul cărților, cercetărilor, mărturiilor sau poveștilor celor care au trăit evenimentele respective.

De aceea de multe ori, când vine vorba de a ”preda” o anumită temă, scopul nostru trebuie să fie ca cei din jurul nostru să înțeleagă, să conștientizeze, pentru a putea fi pregătiți să recunoască și să identifice anumite aspecte care s-ar putea repeta. Conținutul pe care îl redăm trebuie să fie atractiv, să creeze interes pentru a afla cât mai multe informații. Chiar dacă majoritatea consideră că istoria nu este altceva decât o înșiruire de date și nume ale unor personaje, datoria noastră este de a face această înșiruire logică. Istoria trebuie să reprezinte concret cauzalitatea. Și descoperirea cauzelor poate constitui de cele mai multe ori o adevărată provocare. În ciuda tuturor aspectelor, există modalități de a face istoria interesantă. Folosirea unor metode adaptate contextului actual, poate ajuta să comunicați cu elevii în mod eficient și să faceți subiectul mai interesant.

Studiile identifică 4 grupe de abordări în ce privește predarea istoriei:

Abordarea narativă – fiind conștienți de impactul [tehnologiei](#), cu siguranță descoperim avantajele și schimbările produse de aceasta în educație. Mulți profesori folosesc [abordarea narativă](#) pentru predarea istoriei. Aceasta este o strategie foarte utilă deoarece, prin utilizarea narațiunii, elevii își pot învăța lecțiile într-un mod mai antrenant. De asemenea, este eficient pentru că vor înțelege materialul

acordând un interes mai mare părții narative. Este, de asemenea, o strategie de predare eficientă, deoarece este foarte flexibilă și poate fi utilizată într-o varietate de moduri.

Abordare analitică – reprezintă o nouă tendință, fiind un concept bazat pe studiul analitic al istoriei.

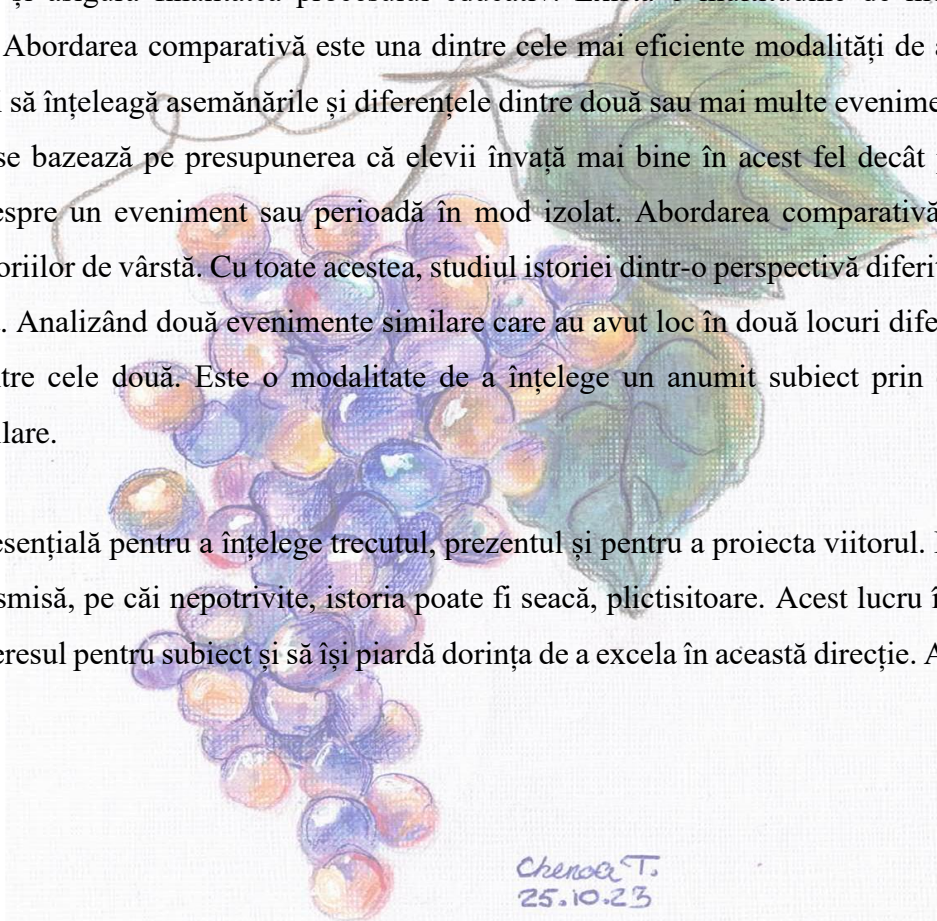
Această metodă de predare diferă de metoda tradițională de predare, deoarece este interactivă, oferind elevilor un instrument eficient pentru a înțelege trecutul. Elevii învață cum să analizeze diverse surse, izvoare primare sau secundare. Este important să-i învățăm pe elevi cum să analizeze sursele primare, deoarece aceste surse reprezintă fundamentul istoriei.

Abordare culturală - cunoașterea istorică este o comoară pentru cei care pot învăța din trecut.

Majoritatea oamenilor au sentimentul că trebuie să știm ceva despre istoria țării noastre sau istoria lumii. În lumea modernă, informațiile sunt disponibile pentru toată lumea, dar ceea ce este mai important este interpretarea acestor informații. Este dificil să predăm istoria în mod corespunzător, deoarece faptele sunt fapte, iar interpretarea faptelor este foarte subiectivă. Există multe abordări ale predării istoriei, dar cea mai eficientă este abordarea culturală a istoriei lumii. Abordarea culturală a istoriei oferă ocazia de a afla nu numai despre fapte, ci și despre cele mai importante evenimente din trecut. Unul dintre cele mai importante lucruri de reținut este să vă asigurați că copiii sunt interesați de subiect. Dacă sunt interesați de subiect, îi vor asculta prelegerea, vor fi atenți și își vor aminti ceea ce i-ai învățat.

Abordare comparativă – predarea istoriei este o sarcină complicată și sensibilă, deoarece este vorba despre evenimente și oameni din trecut. Una dintre cele mai importante întrebări cu care ne confruntăm în predarea istoriei este: "Cum îi facem pe elevi să-și amintească informațiile pe care le prezentăm?" Nu există metode "magice" de predare a istoriei care să garanteze că studenții își vor aminti tot ce le spui. De aceea trebuie să folosim cât mai multe metode posibile, până la stabilirea unor tipare care funcționează și asigură finalitatea procesului educativ. Există o multitudine de metode disponibile profesorilor. Abordarea comparativă este una dintre cele mai eficiente modalități de a preda istoria. Îi ajută pe elevi să înțeleagă asemănările și diferențele dintre două sau mai multe evenimente sau perioade. Comparația se bazează pe presupunerea că elevii învață mai bine în acest fel decât prin absorbția de informații despre un eveniment sau perioadă în mod izolat. Abordarea comparativă se poate adapta tuturor categoriilor de vârstă. Cu toate acestea, studiul istoriei dintr-o perspectivă diferită ar putea fi mult mai eficientă. Analizând două evenimente similare care au avut loc în două locuri diferite, poate reliefa diferența dintre cele două. Este o modalitate de a înțelege un anumit subiect prin compararea altor subiecte similare.

Istoria este esențială pentru a înțelege trecutul, prezentul și pentru a proiecta viitorul. Fiind predată, transmisă, pe căi nepotrivite, istoria poate fi seacă, plictisitoare. Acest lucru îi face pe elevi să își piardă interesul pentru subiect și să își piardă dorința de a excela în această direcție. Abordarea corectă



Cheroca T.  
25.10.23

a metodelor moderne îi poate ține pe elevi conectați, implicați și, de asemenea, va încuraja o înțelegere mai profundă a subiectului.

Într-o etapă recentă a dezvoltării școlii românești, lecția de istorie trebuie să fie restructurată din temelii și adaptată noilor cerințe ale actului educațional. Metodele moderne, interactive, trebuie să garanteze deplasarea centrului de greutate de la profesor către elev, care trebuie determinat să formuleze el însuși opinii argumentate, să își formeze anumite deprinderi cu valențe intelectuală, să înțeleagă logica evenimentelor, să deprindă tehnici referitoare la munca în echipă.

Misiunea profesorului vizează organizarea unei noi realități educaționale, în care își găsesc loc o succesiune de activități de învățare care permit elevului să își valorifice cunoștințele și deprinderile dobândite anterior, să ajungă să înțeleagă fapte și evenimente istorice independent de profesor, să-și poată forma în mod independent sau în grup un punct de vedere asupra evoluției fenomenelor și evenimentelor, pe care să îl poată argumenta oral, sau în scris, să-și formeze capacitatea de a lucra în grup, de a comunica, pe de o parte în interiorul grupului, pe de altă parte cu profesorul.

Profesorul de istorie din secolul XXI, trebuie să devină elementul de legătură în cadrul dezbaterii elevilor săi, să se confrunte și să își asume o explozie informațională fără precedent. De obicei, impactul cel mai dur este al mijloacelor media. Acestea au un efect devastator asupra sistemului educațional având misiunea clară de a se raporta în permanență la nivelul de înțelegere al elevilor. Activitățile sugerate de programele școlare oferă posibilitatea unor abordări flexibile și deschise, elementele de conținut creează motivație și oferă satisfacție în învățare. Astfel, la orele de istorie se propune și se răspunde la întrebări, se interpretează, se compară, se abordează diferențiat, se dezvoltă viziuni multiple asupra evenimentelor, se abordează probleme sensibile și controversate ale istoriei, folosindu-se surse istorice de orice fel. Toate acestea contribuie la formarea bazei pentru asigurarea unei educații pentru cetățenie democratică și la afirmarea nemijlocită a dimensiunii europene, universale, a predării istoriei.

Identificarea modelelor de predare este o sarcină complexă, dar utilă, deoarece permite caracterizarea profilurilor didactice și face posibilă compararea atât la scară națională, cât și între țări. Cea mai mare dificultate constă în definirea diferitelor abordări de predare pe baza trăsăturilor caracteristice ale fiecăruia. În ultimele decenii, au fost înaintate diverse propuneri pentru clasificarea modelelor de predare ținând cont de diferite variabile, cum ar fi concepțiile profesorilor, perspectivele elevilor, metodologia de predare și curriculumul educațional.

Una dintre cele mai semnificative linii de cercetare la nivel internațional a fost cea dezvoltată de [Trigwell și Prosser](#), aceștia concluzionând pe baza interviurilor efectuate cu diverși profesori că există diferite configurații care derivă din combinarea diferitelor concepții pe care le pot avea profesorii în raport cu scopurile și metodologia lor de predare.

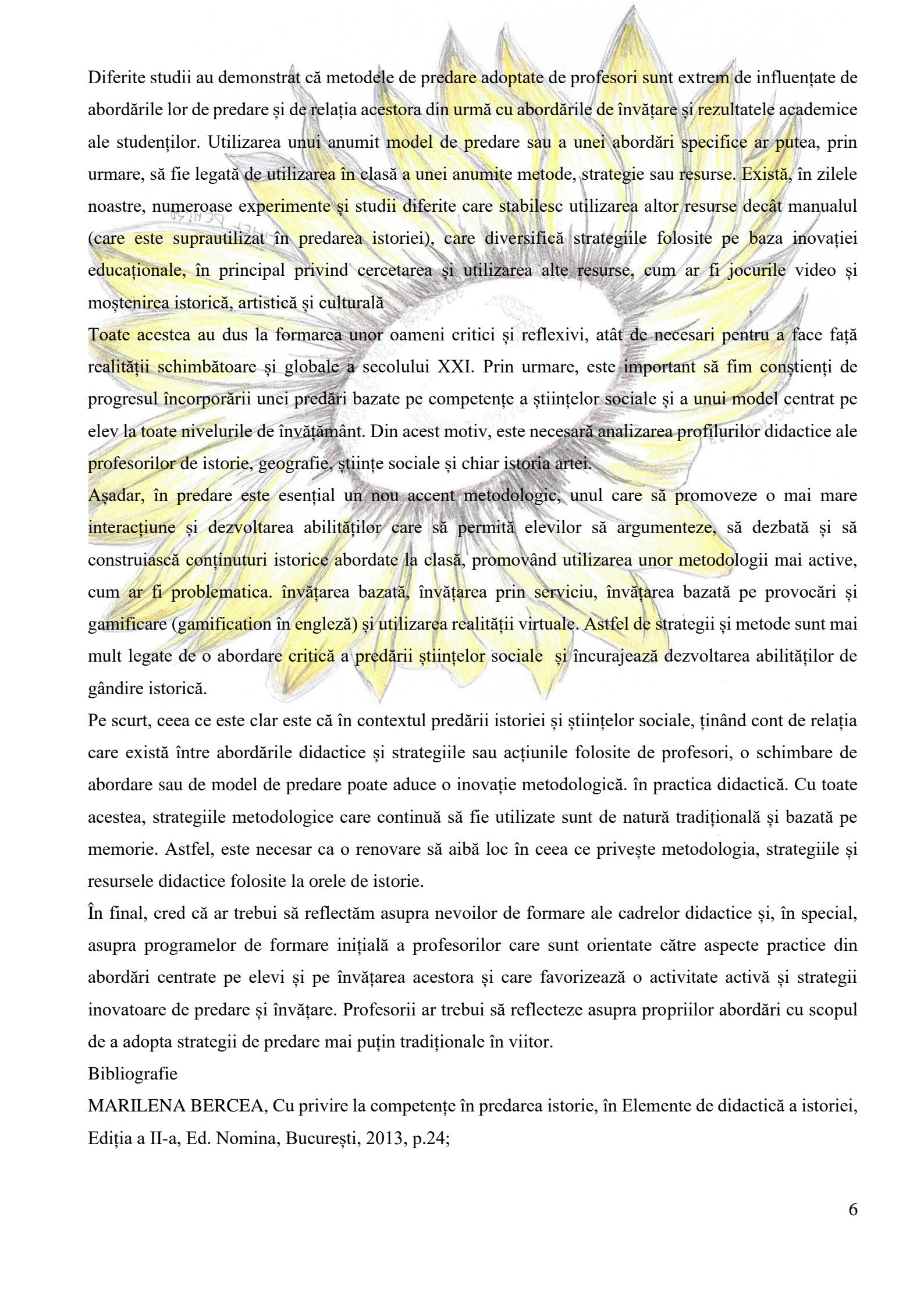
Prin urmare, au fost identificate concepții diferite despre predare și abordările metodologice.

În primul rând, rolul profesorului este esențial, întrucât importanța constă în transmiterea conținuturilor, adică în cantitatea de cunoștințe pe care le cunoaște elevul, în timp ce metodologia folosită de profesor nu este atât de semnificativă. În acest caz, elevii își asumă un rol pasiv, restrâns la recepționarea și memorarea cunoștințelor transmise de profesori, astfel se stabilește o relație unidirecțională. Se poate spune că singurul cursant din acest model este elevul, fără a lua în considerare experiența, cunoștințele anterioare, caracteristicile sau contextul acestuia. Strategia metodologică cea mai des folosită este clasa de master, iar principalele resurse utilizate sunt manualul și notițele din clasă. În plus, se stabilește în general o examinare finală a conținutului învățării

Pe de altă parte, există modelul de predare centrat pe elev, care este diferit de modelul anterior prin faptul că intenția profesorului este de a produce o schimbare conceptuală și creșterea intelectuală a elevului. Astfel, profesorul acționează ca un ghid în orientarea elevului în procesul de construire a propriilor cunoștințe, încurajând o schimbare constantă a concepțiilor sale și oferindu-i oportunități de interacțiune, dezbateri, investigare și reflectare. Scopul final al acestui model este ca elevii să învețe conținuturile prin interogarea și reflectarea asupra lor. Strategiile de predare folosite sunt active și se bazează pe cercetare. Spre deosebire de modelul anterior, care favorizează competitivitatea și individualismul, această abordare favorizează interacțiunea și cooperarea între indivizii care fac parte din procesul de predare și învățare și prioritizează evaluarea continuă.

Cel de al treilea model se bazează pe interacțiunea profesor-elev, aceasta fiind caracterizată de existența unei ierarhii bine stabilite și de existența unor limite, bariere bine reliefate.

Totuși, un număr tot mai mare de profesori la nivel european sunt în favoarea unui model de predare în care elevul dobândește un rol mai mare prin implementarea de resurse inovatoare (patrimoniul, surse scrise și orale, noi tehnologii) și a strategiilor educaționale care încurajează participarea activă a elevilor în procesul de predare și învățare (învățare bazată pe proiecte, clasă inversată). Această schimbare metodologică este însoțită de modalități de grupare a studenților promovează munca de colaborare și de cooperare și pun în valoare o serie de abilități care fac posibilă dezvoltarea abilităților sociale și civice. În plus, la aceasta se poate adăuga și faptul că implementarea acestor metode impune elevilor să realizeze sarcini mai complexe la nivel cognitiv decât simpla reproducere a conținuturilor, în măsura în care promovează crearea de noi conținuturi pe baza formulării ipoteze, căutarea și analizarea informațiilor, contrastarea surselor și dezbateri.



Diferite studii au demonstrat că metodele de predare adoptate de profesori sunt extrem de influențate de abordările lor de predare și de relația acestora din urmă cu abordările de învățare și rezultatele academice ale studenților. Utilizarea unui anumit model de predare sau a unei abordări specifice ar putea, prin urmare, să fie legată de utilizarea în clasă a unei anumite metode, strategie sau resurse. Există, în zilele noastre, numeroase experimente și studii diferite care stabilesc utilizarea altor resurse decât manualul (care este suprautilizat în predarea istoriei), care diversifică strategiile folosite pe baza inovației educaționale, în principal privind cercetarea și utilizarea alte resurse, cum ar fi jocurile video și moștenirea istorică, artistică și culturală

Toate acestea au dus la formarea unor oameni critici și reflexivi, atât de necesari pentru a face față realității schimbătoare și globale a secolului XXI. Prin urmare, este important să fim conștienți de progresul încorporării unei predări bazate pe competențe a științelor sociale și a unui model centrat pe elev la toate nivelurile de învățământ. Din acest motiv, este necesară analiza profilurilor didactice ale profesorilor de istorie, geografie, științe sociale și chiar istoria artei.

Așadar, în predare este esențial un nou accent metodologic, unul care să promoveze o mai mare interacțiune și dezvoltarea abilităților care să permită elevilor să argumenteze, să dezbate și să construiască conținuturi istorice abordate la clasă, promovând utilizarea unor metodologii mai active, cum ar fi problematica. învățarea bazată, învățarea prin serviciu, învățarea bazată pe provocări și gamificare (gamification în engleză) și utilizarea realității virtuale. Astfel de strategii și metode sunt mai mult legate de o abordare critică a predării științelor sociale și încurajează dezvoltarea abilităților de gândire istorică.

Pe scurt, ceea ce este clar este că în contextul predării istoriei și științelor sociale, ținând cont de relația care există între abordările didactice și strategiile sau acțiunile folosite de profesori, o schimbare de abordare sau de model de predare poate aduce o inovație metodologică. în practica didactică. Cu toate acestea, strategiile metodologice care continuă să fie utilizate sunt de natură tradițională și bazată pe memorie. Astfel, este necesar ca o renovare să aibă loc în ceea ce privește metodologia, strategiile și resursele didactice folosite la orele de istorie.

În final, cred că ar trebui să reflectăm asupra nevoilor de formare ale cadrelor didactice și, în special, asupra programelor de formare inițială a profesorilor care sunt orientate către aspecte practice din abordări centrate pe elevi și pe învățarea acestora și care favorizează o activitate activă și strategii inovatoare de predare și învățare. Profesorii ar trebui să reflecteze asupra propriilor abordări cu scopul de a adopta strategii de predare mai puțin tradiționale în viitor.

#### Bibliografie

MARILENA BERCEA, Cu privire la competențe în predarea istorie, în Elemente de didactică a istoriei, Ediția a II-a, Ed. Nomina, București, 2013, p.24;



COSME J.G.CARRASCO, JOSE FERNANDEZ, JUAN VERA, Teaching history to face the world today, Ed.Peter Lang, Berlin, 2023, p.144-152

MIHAI MANEA, Istoria ca disciplină de învățământ, în Elemente de didactică a istoriei, Ediția a II-a, Ed. Nomina, București, 2013, p.10

M.PROSSER, K.TRIGWELL, Qualitative variation in approaches to University Teaching and Learning in large first year classes, în Higher Education Journal, Springer, 2013, p.82-84

ALICE IONELA ROAITĂ, Didactica istoriei: un manual pentru profesorul de istorie, Ed. Paralela 45, Pitești, 2017, passim.



# BISERICA DIN PLOPIȘ – MARAMUREȘ VATRĂ DE CREDINȚĂ, CULTURĂ ȘI ARHITECTURĂ

Prof. religie Tira Laura  
Colegiul Național „Mihai Eminescu”, Baia Mare

Maramureșul este un ținut voievodal, de legendă și de vis, de istorie și de fapte mărețe, precum și un spațiu etno-cultural binecuvântat de Dumnezeu, definit de-a lungul secolelor ca un depozit de patrimoniu inestimabil ca valoare, ce se înscrie în cultura și civilizația românească cu nota lui de autenticitate. Satele risipite de-a lungul văilor, despărțite de coline și înălțimi semețe, acoperite cu păduri seculare, ce au constituit scut și leagăn pentru locuitorii acestor meleaguri, cuprind și azi case construite în stil arhitectonic specific construcțiilor din lemn de odinioară.

Chiar dacă porțile maramureșene (care aveau la început un rol spațial delimitativ între universul familial și cel colectiv al satului) s-au transformat în monumente de arhitectură, totuși, cele mai veritabile, mai reprezentative și mai impresionante monumente de arhitectură, vetre de credință și cultură, au rămas și vor rămâne bisericile de lemn, care completează într-o armonie fericită pitorescul ținuturilor maramureșene, înălțându-se impetuos spre cer.

Unul dintre aleșii voievozi ai Maramureșului și cel mai de seamă fiu al satului Plopiș, P.S. Justinian Chira, spune: „Trăind în credința pe care au primit-o încă din primele veacuri creștine, maramureșenii au cultivat frumusețile spirituale ale Bizanțului Ortodox, generând valori autohtone materializate și în arta construirii bisericilor, cu deosebire a celor din lemn, în care românul a știut să pună tot ce avea mai frumos și mai nobil în suflet...” (Din „Cuvânt înainte” la Grigore Man, Biserici de lemn din Maramureș, Ed. Proema, Baia Mare, 2005, p.3).

Deși de dimensiuni reduse, ridicate pe înălțimi, realizând o strânsă legătură între cer și pământ, bisericile de lemn din arealul maramureșean par niște făclii înălțate spre ceruri, luminând și încălzind întotdeauna inimile celor ce le cercetează și le prețuiesc. Prin tehnica îmbinărilor din lemn și a realizării învelitorilor

de şindrilă, prin echilibrul volumelor, armonia proporțiilor și lansarea excepțională a turnurilor prelungite provocator spre cer, bisericile de lemn din Maramureș reprezintă realizări tehnice și artistice superioare, care pot sta cu cinste alături de marile capodopere ale arhitecturii universale. O astfel de capodoperă, inclusă în patrimoniul mondial, este și biserica de lemn din satul Plopiș, jud. Maramureș.

Așezat pe valea Cavnicului, la poalele muntelui Gutâi, la aproximativ 25 km de Baia Mare, satul Plopiș este atestat documentar pentru prima dată în anul 1583, în anele cetății Chioarului, ca localitate aparținătoare. Deși în anul 1603 satul rămâne fără locuitori din cauza unei epidemii, putem însă vorbi și despre o viață religioasă odată cu întemeierea localității pentru că în anul 1760, la cele 35 de familii de credincioși ortodocși cât avea comunitatea din Plopiș, existau doi preoți slujitori și o biserică din lemn mai mică decât cea actuală, așezată puțin mai înspre răsărit. Crescând numărul credincioșilor bisericuța a devenit neîncăpătoare, de aceea cele 70 de familii existente în anul 1798, sub îndrumarea preotului Mihai, primul paroh consemnat, încep construirea actualei biserici. Lucrările durează 13 ani, finalizându-se abia în 1811 când, la 12 noiembrie, în timpul păstoririi preotului Ioan Danciu, a avut loc binecuvântarea bisericii cu hramul „Sf. Arhangheli Mihail și Gavril”, de către un sobor de preoți. Târnosirea ei de către arhiepiscopul s-a făcut abia în data de 8 noiembrie 1976, cu prilejul hramului, de către P.S. Justinian Maramureșanul, la acea vreme episcop vicar al Arhiepiscopiei Vadului, Feleacului și Clujului. Mândria cu care localnicii au întâmpinat momentul este firească deoarece cu truda și priceperea lor au înălțat o biserică nouă, cu nimic mai prejos decât cele din jur.

În anul 1901 biserica e reparată, iar în 1961 a fost restaurată de către Direcția Monumentelor Istorice de la București. În 1973 se execută lucrări de consolidare la turn, iar în 1981 sunt zugrăviți cu var pereții. O altă restaurare a bisericii s-a făcut între anii 1990-1991, în timpul preotului Alexandru Câmpeanu, pe cheltuiala credincioșilor ortodocși, lucrare executată de meșteri din Săliștea de Sus. Planul bisericii este constituit în formă de navă împărțită în pridvor, pronaos, naos și altar. Cu toate dimensiunile relativ modeste: 17m lungime, 7m lățime și 47m înălțime, biserica din Plopiș se remarcă prin proporțiile sale bine echilibrate ce o fac cunoscută ca una din cele mai încheigate și unitare construcții religioase din Maramureș.

Iscușința meșterilor care au ridicat și împodobit biserica din Plopiș se vede atât din îndrăzneala construcției turnului clopotniță, care măsoară 38m înălțime, cât și din îmbinările măiestre ale bânelor și grinzilor. Temelia este de o soliditate deosebită, tălpile fiind din bârne groase de stejar, cu lățimea de 50cm și o grosime de 30cm, asigurând edificiului o stabilitate care a rezistat dintelui vremii până la noi. Coiful turnului clopotniță, executat cu 8 fețe, cu o linie perfect dreaptă, este străjuit de alte patru turnulețe înalte de 2,5 m ce reproduc la scară redusă turnul propriu-zis și care simbolizează pe cei patru Sf. Evangheliști în jurul Stăpânului, precum este și un semn distinctiv că satul avea un Sfat al bătrânilor cu drept de judecată. De jur împrejur, pe sub streășina înfundată, spre deosebire de majoritatea bisericilor

de lemn, corpul bisericii este încins și înconjurat de un brâu cioplit în lemn ca o frânghie frumos și armonios împletită.

Este de remarcat la această biserică sistemul de îmbinare a pieselor de lemn prin folosirea doar a cuielor de lemn (exceptând podirile la boltă, tribună, tavan și fixarea draniței). Pridvorul este susținut de șase stâlpi legați între ei prin șapte arcade semicirculare, iar pronaosul este separat de naos printr-un perete străpuns de o ușă centrală. Naosul este acoperit cu o boltă înaltă trilobată și este iluminat natural prin opt ferestre mici dispuse pe două niveluri și arcuite la partea superioară.

Dacă în pronaos nu se găsește altă pictură decât Sf. Apostoli Petru și Pavel, naosul este pictat în întregime. Bolta este împărțită în două registre: primul registru, înspre altar, este dominat de două tablouri, cel dintâi o înfățișează pe Maica Domnului ținând omoforul pe brațe, înconjurată de doi îngeri, iar cel de-al doilea înfățișează Sf. Treime. În colțurile de jos ale bolții naosului sunt pictați cei patru Evangheliști iar pe pereții laterali este pictată o galerie de împărați-prooroci, câte 12 pe fiecare parte, șezând pe tronuri, cu coroane pe cap, fără nici un fel de inscripție, ceea ce conduce la ipoteza că ar reprezenta împărății Vechiului Testament și proorocii mari și mici.

Cea mai bogată iconografie este pe partea de jos a naosului unde sunt pictate 12 scene, câte 6 pe fiecare perete, reprezentând Patimile Mântuitorului. Pe peretele vestic al naosului sunt pictate câteva scene din Apocalipsă, iar pe peretele corului este pictată crearea omului și izgonirea lui Adam și Eva din rai. Catapeteasma este bogat ornamentată și împodobită cu pictură și sculptură de o deosebită frumusețe și valoare artistică. Ușile împărătești, o adevărată dantelărie în lemn, sunt împodobite cu mici medalioane cu câte doi îngeri și imaginea Bunevestiri, iar în partea de jos cu cei patru Sfinți Evangheliști, aranjați simetric. Registrele iconostasului sunt aranjate în conformitate cu rânduiala iconografică ortodoxă.

Altarul nu este pictat, însă conform tradiției, pictura, iconostasul cu prăznicarele și icoana de prestol reprezentând Sf. Treime sunt atribuite lui Ștefan Zugravul din Șișești, ca fiind lucrate între anii 1810-1811, după cum arată inscripția aflată pe spatele icoanei amintite. Picturi executate de același talentat zugrav se mai găsesc în bisericile din Posta, Șișești, Baia Sprie, Tăuții de Sus. Dacă activitatea sa a început cu lucrările executate la catapeteasma bisericii din Inău (Maramureș), se pare că ultima sa lucrare (testament) și cea mai reprezentativă, a fost pictura bisericii din Plopiș. Pe peretele dinspre răsărit al pronaosului, în partea dreaptă, se află astăzi încadrată în ramă lista cu preoții slujitori ai acestei sfinte biserici (în număr total de 24), începând cu Pr. Mihai, 1758-1805 (când s-a construit actuala biserică) și până la actualul Pr. paroh Daniel Pop.

Pentru credincioșii satului și nu numai, prin preoții care au propovăduit Evanghelia lui Hristos și învățătura de credință a Bisericii strămoșești, biserica din Plopiș a fost, este și va fi mereu o vatră de credință, un foc pururea viu care a aprins în sufletele oamenilor lumina cunoașterii, a credinței și a speranței de mai bine. Prin slujitorii ei, biserica din Plopiș a îndeplinit un rol deosebit de important în

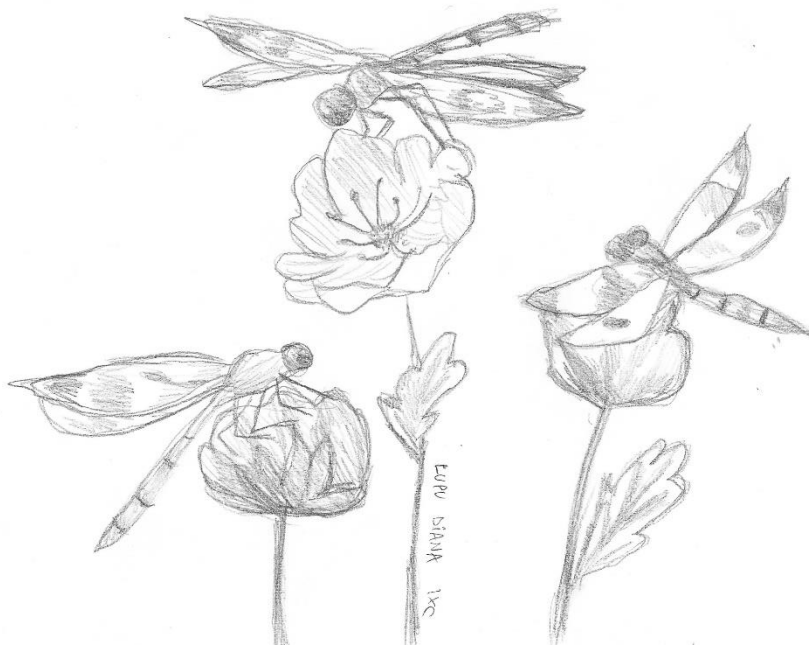
viața locuitorilor satului, fiind un stâlp neclintit în apărarea unității românești și ortodoxe, fapt pentru care între credincioșii din Plopiș uniația nu și-a putut face loc nici cu tunurile lui Bukow.

Această vatră de credință și lumină nu s-a mărginit să-și răsfrângă razele doar asupra satului pe care l-a avut în ocrotire, ci a dorit ca darurile sale să fie cunoscute de întreaga lume. De aceea, prin purtarea de grijă a lui Dumnezeu, în biserica din Plopiș s-au născut și au crescut aleși oameni de cultură, profesori, ingineri, dar mai ales, mândria satului, aleși slujitori ai altarelor Bisericii: P.S. Episcop Justinian Chira al Maramureșului și Sătmarului, Ierom. Filaret Put (vreme de 8 ani paroh al Plopișului), trecut la cele veșnice, Arhim. Dr. Veniamin Micle, slujitor la mănăstirea Bistrița(Vâlcea), Arhim. Dr. Emanuel Rus, stareț al mănăstirii Bixad(Satu Mare)- trecut la cele veșnice, P.C. Pr. Iustin Tira, fost slujitor al Catedralei arhiepiscopale din Cluj-Napoca și Vicar administrativ al Arhiepiscopiei Clujului, precum și Pr. Mihai Tira, preot slujitor la Biserica "Sf. Nicolae" din Baia Mare, etc

Prin tot ceea ce are, prin frumusețea picturii și arhitecturii, prin monumentalitatea ce tulbură ochii și inima oricărui privitor, prin caracteristicile specifice care dau edificiului o notă de unicat, biserica Sf. Arhangeli" din Plopiș este și va rămâne o mărturie vie de credință și cultură a acestui popor, precum și un exemplu ideal de simbioză între relief, natură și creația umană.

#### Bibliografie:

1. Grigore Man, Biserici de lemn din Maramureș, Ed. Proema, Baia Mare, 2005;
2. Ioan Puț/Zelica Puț, Plopiș-monografie, Ed. Kumar Print, Baia mare, 2014;



# ROLUL ACTIVITĂȚILOR EXTRASCOLARE ÎN PROCESUL EDUCAȚIONAL

Prof. socio-umane Buda Claudia,  
Colegiul Național „Mihai Eminescu”, Baia Mare

Activitățile extrașcolare se referă la acele activități realizate în afara mediului școlar, în afara instituției de învățământ, cu participarea clasei, a mai multor clase de elevi sau a mai multor instituții de învățământ. Activitățile extrașcolare vizează, de regulă, acele activități cu rol complementar orelor clasice de predare-învățare. Aria de desfășurare a acestora e greu de delimitat. Pot fi excursii, drumeții, vizite la muzee, la diverse instituții publice, la alte unități de învățământ, vizionarea de spectacole de teatru, operă, muzică clasică, activități artistice, cluburi tematice, activități sportive, legate de protecția mediului etc.

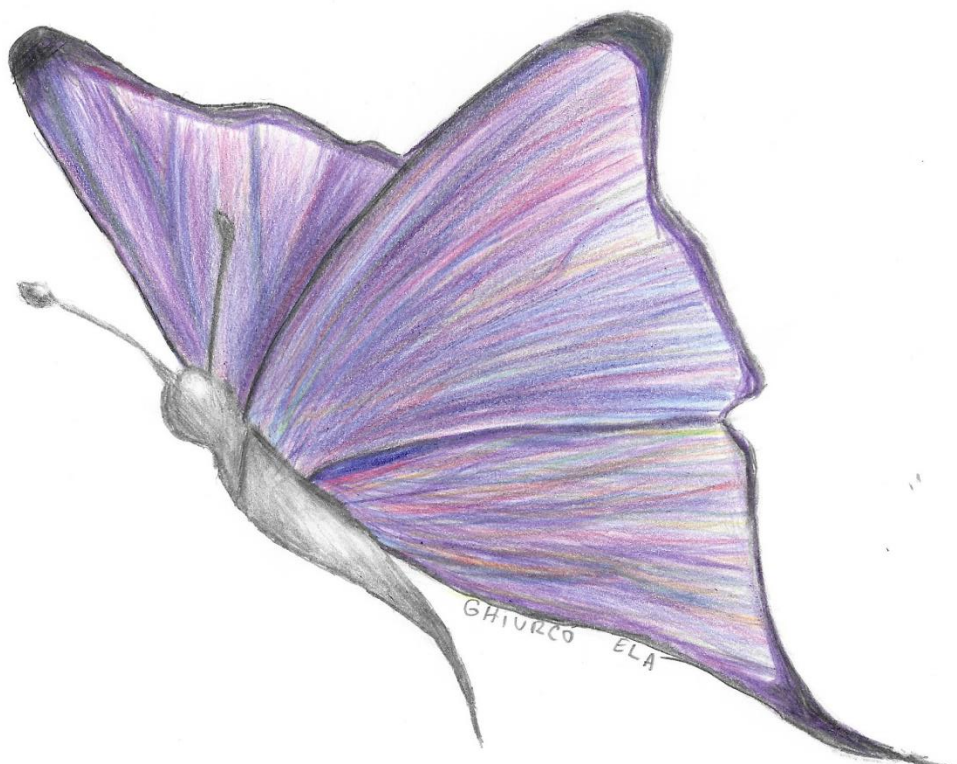


Activitățile extrașcolare ocupă un loc important în ansamblul influențelor educative. Participarea la acest tip de activități lărgeste orizontul cultural al elevilor, completând cu noțiuni noi volumul de cunoștințe însușite în cadrul orelor de curs. De asemenea, constituie un mijloc de formare a competențelor, contribuie la educarea morală, estetică a elevilor, disciplinându-le acțiunile și extinzându-le orizontul cultural-artistic. Activitățile extrașcolare reprezintă un mijloc de formare a deprinderilor elevilor de a-și

folosi, în mod rațional, timpul liber, sunt propice manifestării spiritului de independență și inițiativei. O altă particularitate a activităților extrașcolare, de o reală importanță, o constituie legătura acestora cu partea practică. Aplicarea cunoștințelor în cadrul activităților extrașcolare are valoarea unui exercițiu de dezvoltare a aptitudinilor elevilor. Important în derularea acestor activități este faptul că elevii pot fi antrenați atât în inițiere și organizare, cât și în modul de desfășurare a acestora. Condiția primordială pentru receptarea corectă și coerentă a mesajului o reprezintă demersul adoptat de cadrul didactic, metodele, procedeele, modul și modalitățile utilizate, precum și cadrul în care se desfășoară procesul. Modelarea, formarea, educarea cer timp și dăruire. Complexitatea finalităților educaționale impune îmbinarea activităților școlare cu cele extrașcolare. Scopul activităților extrașcolare este dezvoltarea unor aptitudini speciale, cultivarea interesului pentru acțiuni socio-culturale, facilitarea integrării în mediul școlar, valorificarea talentelor personale și corelarea aptitudinilor cu atitudinile caracteriale. Prin aceste activități li se oferă elevilor un alt mod de însușire a unor trăiri, valențe pozitive ale vieții, valori morale și nu numai. Activitățile extrașcolare dezvoltă gândirea critică și stimulează implicarea generației tinere în actul decizional, realizându-se astfel o simbioză lucrativă între componenta cognitivă și cea comportamentală.

#### Activitățile

extracurriculare sunt activități complementare activităților de învățare realizate în clasă, urmăresc lărgirea și adâncirea informației, cultivă interesul pentru diferite ramuri ale științei, atrag individul la viața socială, la folosirea timpului liber într-un mod plăcut și util, contribuind la formarea personalității. În acest sens școala trebuie să fie deschisă spre acest tip de activitate care îmbracă cele mai variate forme. În cadrul acestor activități elevii deprind folosirea diverselor surse informaționale, se autodisciplinează învață să



învețe, iar cadrul didactic poate să le influențeze dezvoltarea, să-i pregătească pentru viață. Aceste activități au ca scop dezvoltarea unor aptitudini speciale, antrenarea elevilor în activități cât mai variate și bogate în conținut, cultivarea interesului pentru activități socio-culturale, oferirea de suport pentru reușita școlară în ansamblul ei.

Astfel, vizitele la muzee, monumente și locuri istorice, case memoriale au oferit elevilor prilejul de a observa obiectele și fenomenele în starea lor naturală, operele de artă originale, momentele legate de trecutul istoric local, național, ceea ce a ușurat procesul formării reprezentărilor despre acestea. Vizionarea spectacolelor de teatru pentru copii, au stimulat și orientat copiii spre aceste domenii de activitate. Excursiile și taberele școlare au contribuit la îmbogățirea cunoștințelor copiilor despre frumusețile țării, respectul pentru frumusețile naturii, artă și cultură.

În concluzie, activitățile extrașcolare au un caracter interdisciplinar, oferă cele mai eficiente modalități de formare a caracterului copiilor încă din clasele primare deoarece sunt factorii educativi cei mai apreciați și mai accesibili sufletelor acestora.

#### Bibliografie:

Țîru C. Maria, „Pedagogia activităților extracurriculare” – Suport de curs, Cluj-Napoca 2007





# ALCĂTUIREA GEOLOGICĂ ȘI EVOLUȚIA PALEOGEOGRAFICĂ A DEPRESIUNII BAIJA MARE

Prof. geografie Mureșan Ramona Elena  
Colegiul Național „Mihai Eminescu”, Baia Mare

## 1. Caracteristici tectonice

Din punct de vedere geostructural, bazinul tectonic Baia Mare reprezintă unul dintre golfurile bazinului Pannonic de pe teritoriul României (Săndulescu, 1982), iar depresiunea Baia Mare, ca formă de relief, se suprapune acesteia dar are o extindere mai redusă (Coteț, 1957; Filip, 2008). Aceasta a luat naștere în urma mișcărilor tectonice terțiare care au dus la fragmentarea și scufundarea cristalinului din nord-vestul Transilvaniei, precum și ca urmare a formării lanțului eruptiv al Munților Oaș-Gutâi. Mișcările rupturale terțiare au dus la deplasări verticale a unor compartimente care în final s-au poziționat diferit, fiind acoperite de transgresiuni marine sau, dimpotrivă, au fost supuse eroziunii (Filip, 2008).

Evoluția tectonică a regiunii este influențată de un sistem de falii dispuse perpendicular pe direcție carpatică (NV-SE, până la E-V) cu funcționare începând din Mezozoic și panonică (NE-SV, până la N-S) activă în special în Miocenul mediu (Figura 3). Prezența acestui sistem de falii a imprimat depresiunii caracteristica unei structuri de tip graben, odată cu mișcările neotectonice Miocen-Pliocene, prin subsidența ariei depresionare și ridicarea spațiului montan eruptiv al Gutâiului cu câteva sute de metri (Filip, 2008).

Fundamentul preterțiar al depresiunii este compus din formațiuni cristaline mezometamorfe, fiind situat la diferite adâncimi în cuprinsul depresiunii (Macovei, 2002)(Tabel 1)

Nr. crt.	Nr. Foraj	Amplasament		Cota absolută de interceptare a fundamentului cristalin
		Localizare	Unitate de relief	
1.	F.4757	V. Borcutului	Munții Gutâi	-1626 m
2.	F.493	Unguraș	Depresiunea Baia Mare	-774 m
3.	F.1866	Ciocotiș	Depresiunea Copalnic	+253 m
4.	F.521	Cărbunari	Depresiunea Copalnic	-119 m
5.	F.491	V. Bloajei	Dealurile Bloajei	-189 m
6.	F.544	Dămăcușeri	Depresiunea Lăpuș	-301 m
7.	F.545	Suciu de Jos	Depresiunea Lăpuș	-289 m

Tabel 1. Adâncimea de interceptare a fundamentului cristalin în foraje. Date din arhiva IPEG Maramureș (Macovei, 2002)

## 2. Aspecte stratigrafice

Peste fundamentul cristalin, s-au depus depozite sedimentare începând cu Priabonianul (Eocen superior) în ariile situate la sud de limita depresiunii și cu Tortonianul în cadrul acesteia, cea mai mare extindere având depozitele Pliocene și Cuaternare.

Badenianul (Tortonian pe hărțile geologice mai vechi) apare sub forma unei fâșii înguste pe marginea depresiunii, începând de la Cărpiniș și până la Chelița. El este reprezentat, în special prin tufuri dacitice, apoi gresii și calcare organogene de Leitha, ușor înclinate spre centrul depresiunii.

Sarmațianul se întinde pe o fâșie mai lată între localitatea Bontăieni și Coaș, precum și între Ciolt și Iadăra, fiind reprezentat prin argile, marne nisipoase, gresii și tufuri andezitice, gresii cu urme cărbunoase, care stau transgresiv peste formațiunile mai vechi și local gipsuri.

Pannonianul ocupă cea mai mare suprafață în depresiunea Baia Mare, având o extindere generalizată. El apare în glaciul Baia Mare, pe versantul de sud al munților Oaș-Gutâi, în piemonturile Băii Mari, Poștei, Iadăra, Iegeriște, Dealurile Asuajului etc. Acestea se compun din argile vinete, nisipuri, marne cenușii rar cu nivele de siltite, gresii sau tufuri. Grosimea depozitelor este foarte mare, ajungând în unele locuri la sute de metri (Păucă, 1955, citat de Coteț, 1957).

Cuaternarul ocupă de asemenea suprafețe extinse, atât în cadrul văilor, în depozitele teraselor și a luncilor, cât și pe culmile dealurilor piemontane unde apare o argilă galbenă deluvială dar pe alocuri și petice mai restrânse de prundiș.

### 3. Evoluția paleogeografică

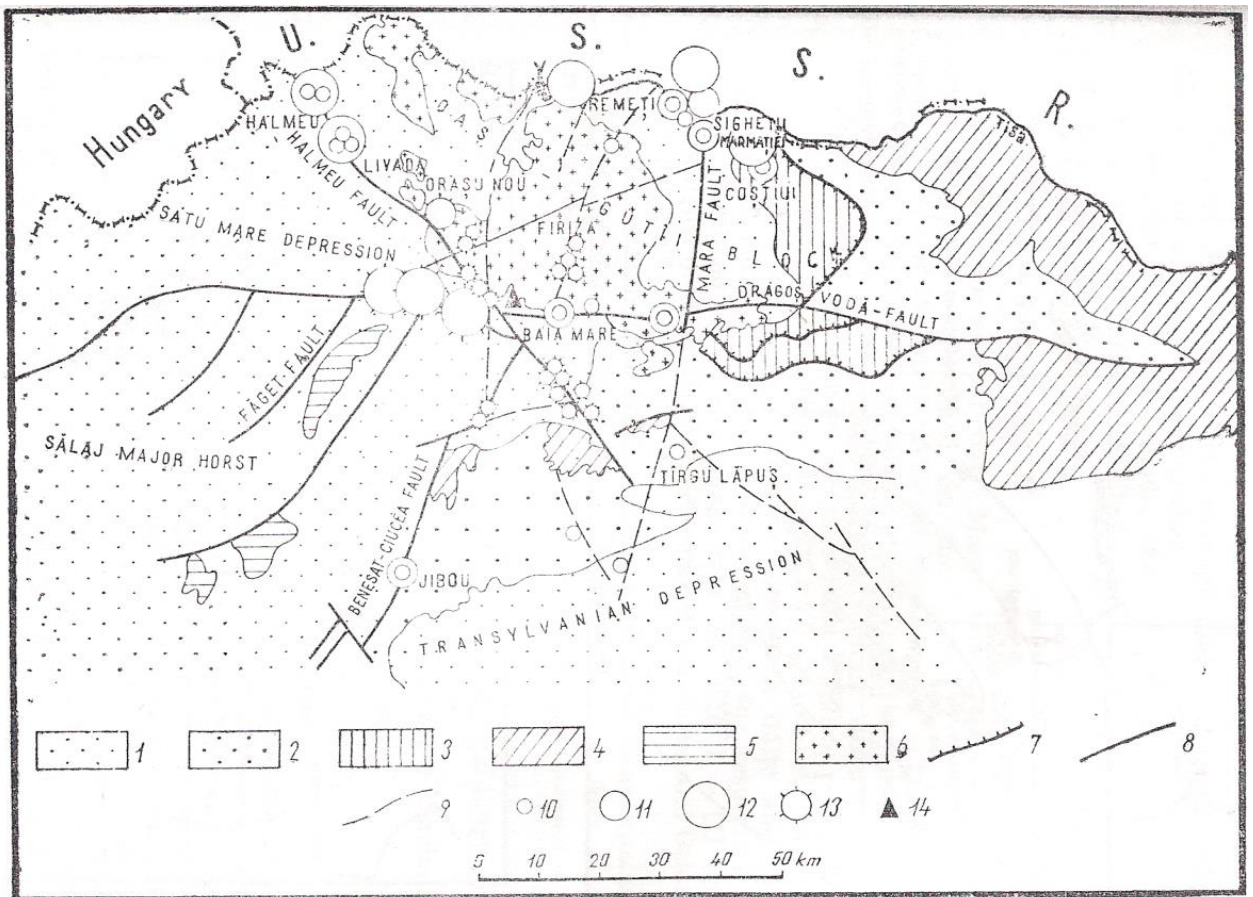
Așa cum s-a menționat anterior, fundamentul depresiunii se compune din formațiunile cristaline preterțiare, mezometamorfice, de vârstă precambriană, la fel ca și horsturile cristaline Preluca, Dealul Mare și Culmea Codrului, ce împrejmuesc depresiunea și care fac parte din cadrul Dacidelor interne. Peste acest fundament, s-au depus începând din Eocen și Oligocen, depozite ce compun cuvertura post-tectogenetică a Dacidelor interne și în partea de nord, a Pienidelor (Săndulescu, 1984; Săndulescu și Visarion, 1993). Datorită alternanței mișcărilor epirogenetice de scufundare și ridicare ale diferitelor compartimente a bazinului, în perioada aceasta sunt caracteristice diferite regimuri de sedimentare: continental, epicontinental sau lacustru. Etapele de sedimentare în regim epicontinental și pe alocuri lacustru se desfășoară în intervalul Priabonoan – Oligocen superior - Miocen inferior, după care a urmează o perioadă continentală care a ținut până la transgresiunea marină din Badenian (Macovei, 2002).

Momentul principal în conturarea bazinului Baia Mare sub forma unui golf marin, se produce în Badenian, în concordanță cu atingerea nivelului maxim de adâncire a Depresiunii Panonice, acest moment constituind și debutul depunerii depozitelor neogene care compun astăzi bazinul.

Mișcările de lăsare s-au făcut de-a lungul sistemelor de falii preexistente (Ghiurcă, 1969, citat de Filip, 2008) și a căror funcționare trebuie raportată, la nivel regional, la comportamentul faliei profunde Dragoș-Vodă, cere în perioada cuprinsă între Miocenul mediu și Pliocen, releva o mișcarea laterală de fracturare. Mișcările rupturale survenite de-a lungul acestei falii, au cauzat atât migrarea magmelor spre suprafață în intervalul Badenian-Pannonian și formarea structurilor eruptive din nordul depresiunii, cât și menținerea unei arii de subsidență foarte activă în sectorul nordic, între localitățile Tăuți Măgherauș - Unguraș.

În etapa post-eruptivă (post-pannoniană) s-a manifestat o puternică mișcare de ridicare a spațiului montan eruptiv din nord, cu valori de până la câteva sute de metri (Moldovan, Ghiurcă, 1971, citați de Filip, 2008; Posea, 1962; Posea, 2005). Acestea s-au desfășurat la sfârșitul Dacianului și în Romanian, în timpul fazelor tectogenetice rhodanică și valahă (Coteț, 1957; Posea, 1962; Posea, 2005), antrenând și horsturile cristaline Preluca și Dealul Mare, în timp ce masivul cristalin Codru a fost mai puțin afectat. În sincron cu mișcările verticale pozitive din jur, aria depresionară a fost afectată de o puternică subsidență, cu valori mai accentuate în partea de nord a depresiunii, în punctul de întâlnire a mai multor falii importante: Dragoș Vodă, Halmeu, Preluca, Benesat-Ciucea (Figura 3). Dintre acestea cel mai activ rol l-a avut falia Dragoș Vodă care pornește din partea de nord a Munților Rodnei, și se continuă la vest de Baia Mare, cu falia Nord-Transilvană, până pe teritoriul Ungariei (Săndulescu, 1984; Balintoni, 1997). Amploarea subsidenței este dovedită de adâncimea la care se află fundamentul cristalin în această parte, interceptat în forajele din Valea Borcutului la -1626m și la Unguraș la -774m (Tabel 1)

Figura 3. Principalele unități structurale, liniile fracturale și centre macroseismice din partea de nord a României. După Polonic Gabriela, 1980. 1-depresiuni interne; 2-cuvertura post-tectogenetică, 3-pienide; 4-cristalinul Carpaților Orientali (Dacidelor Mediane); 5-cristalinul Dacidelor Externe; 6-vulcanite neogene; 7-pânze de șariaj; 8-falii; 9-falii determinate pe baza imaginilor Landsat; 10-13- epicentre macroseismice; 14-stație seismică;



Rezultatul mișcărilor de ridicare manifestate în ariile montane limitrofe și a celor de coborâre în

cadrul depresiunii, s-a concretizat prin intensificarea proceselor de eroziune și acumulare care au condus la depunerea unor mari cantități de pietrișuri piemontane, cel mai bine păstrate în partea de est a depresiunii (Figura 2). S-au format astfel piemonturile:

Baia Mare, situat odinioară între valea Săsarului și valea Chechișului, dar în urma erodării depozitelor cuaternare piemontane prin acțiunea viguroasă a afluenților Chechișului dinspre sud-est, azi plasăm piemontul în aria corespunzătoare văii Săsarului, adică între glacisul piemontan Baia Mare spre nord și cumpăna de apă Săsar-Chechiș spre sud;

Poșta, situat între calea Lăpușului, după ieșirea acestuia din defileu la Remecioara și valea Bârsăului;

Iadăra, situat între valea Bârsăului și valea Someșului, la stânga acestuia, după ieșirea din defileul Țicăului;

Clădirea depozitelor piemontane s-a făcut prin acțiunea râurilor Lăpuș, Bârsău, Someș, Cavnic, Săsar, un rol mai important având Lăpușul, care erodau intens în cadrul ariilor montane limitrofe, transportau volume mari de aluviuni cu granulometrie care varia între prundiș și silt și le depuneau sub formă de conuri aluviale în cadrul golfului Pannonic Baia Mare.

Piemontul Baia Mare a fost creat de afluenții de astăzi ai Săsarului (în principal Firiza și Chiuzbaia), care însă în acea vreme se vărsau fie direct în Lăpuș, fie erau afluenți ai Cavnicului, acesta din urmă, printr-un proces intens de eroziune și acumulare, a creat o acumulare piemontană considerabilă, ce se întindea de la sudul Munților Gutâi până la vest de Masivul Preluca (Posea, 1962, p. 206).

Majoritatea cercetătorilor care au studiat regiunea (Coteț, 1957; Posea, 1962; Savu și Todoran, 1969; Posea, 2005) sunt de părere că formarea piemonturilor Iadărei și Poștei, trebuie pusă pe seama Lăpușului și parțial a Bârsăului, cu toate că au existat și voci (Păucă, 1955) care susțineau că acestea ar fi opera Someșului. Lăpușul în timpul Pliocenului superior - Cuaternarului inferior, aduna apele unei zone piemontane și debușa în partea de sud-vest a Masivului Preluca, direct spre sudul depresiunii Băii Mari, unde forma un vast con de dejecție (Posea, 1962, 2005), contribuind astfel la formarea piemontului Iadărei, în timp ce piemontul Poștei era clădit de Cavnic (Figura 4). Acest lucru este demonstrat de prezența andezitelor de Brezele, în pietrișurile din piemontul Poștei (Savu și Todoran, 1973), sub forma unor elemente bine rulate și a căror singura sursă de proveniență posibilă se află pe valea Firizei, astăzi afluent al Săsarului, dar care în perioada la care ne referim era tributară Cavnicului.

Divagând pe suprafața vastului con de dejecție pe care îl forma împreună cu Bârsăul, Lăpușul va suferi o primă deviere spre nord-vest, peste actualul curs a văii Berchezoaia, cu un aspect deosebit de larg, cu o înfățișare de veritabil culoar. Pietrișurile diseminate pe umerii superiori ai acestei văi nu conțin elementele eruptive menționate în piemontul Poștei, ceea ce ar constitui un argument în plus pentru geneza separată a acestuia (Savu și Todoran, 1969).

În etapele care se succed în timpul Cuaternarului inferior și mediu, odată cu retragerea apelor lacului Pannonic, se trece de la faza construcției piemonturilor la cea distructivă care se continuă și astăzi. Judecând după înălțimile relativ constante ale părților superioare a piemonturilor în cauză, în jurul valorilor de 200-220m, se poate concluziona că acestea reprezintă martori de eroziune din piemontul primar și prin urmare, piemonturile se află în faza de coborâre sub nivelul inițial al ultimelor resturi acumulative, după o etapă de fragmentare intensă prin acțiunea rețelei hidrografice (Savu și Todoran, 1969).

În ceea ce privește organizarea rețelei hidrografice în intervalul Pliocen superior-Holocen, se evidențiază câteva aspecte. Someșul se drena aproximativ pe aceeași direcție cu cea de astăzi, traversând depresiunea

pe direcție sud-nord, realizând însă divagări semnificative prin care într-o primă fază a contribuit alături de Lăpuș la depunerea depozitelor aluviale piemontane dintre care pot fi atribuite acțiunii exclusive ale Someșului, depozitele teraselor T3 (20-25m) și T4 (30-35) situate la ieșirea din Cheile Țicăului, în dreptul localității Arduzel, pe stânga cursului și la localitatea Chelița, în dreapta. Datorită împingerii realizate de afluenții din dreapta (Bârsău, Iadăra, Miriușa), Someșul a fost forțat să se retragă spre vestul depresiunii, creând astfel o vale asimetrică cu un versant stâng abrupt și unul drept mai lin.

Lăpușul împreună cu afluenții dinspre Munții Gutâi, a executat o rotație spre dreapta, fiind atras de aria de subsidență situat în dreptul localităților Tăuți Măgherauș, Merișor, Seini și unde își are în prezent gura de vărsare. Acest lucru se poate observa și din extinderea teraselor T3 (20-25m) și chiar T5 (40-55m), care s-au păstrat doar pe partea stângă. Tendința de deplasare spre dreapta și păstrarea teraselor fluviale cu precădere pe partea stângă, se poate observa și în cazul afluenților principali al Lăpușului din depresiune Chechișul și Săsarul, dar și în cazul Bârsăului, care în cursul superior și mijlociu, în amonte de Finteușul Mic, are terase doar pe aceeași parte stângă.

O altă caracteristică a evoluției rețelei hidrografice o constituie prezența captărilor, cel mai de amploare fenomen de acest tip fiind captarea cursurilor Firiza și Chiuzaia, care se drenau spre Lăpuș, de către râul Săsar care a înaintat regresiv, relativ rapid, datorită situării gurii de vărsare în apropierea ariei de cea mai mare subsidență. Schimbări de direcții de drenaj de mai mică amploare se petrec în bazinul superior actual al râului Chechiș (Cia) prin captarea câtorva cursuri (Izvorul Bulzului, Izvorul Mare) care făcea parte din bazinul superior a Râului Mare (afluent al Cavnicului) de către Chechiș (Figura 4).

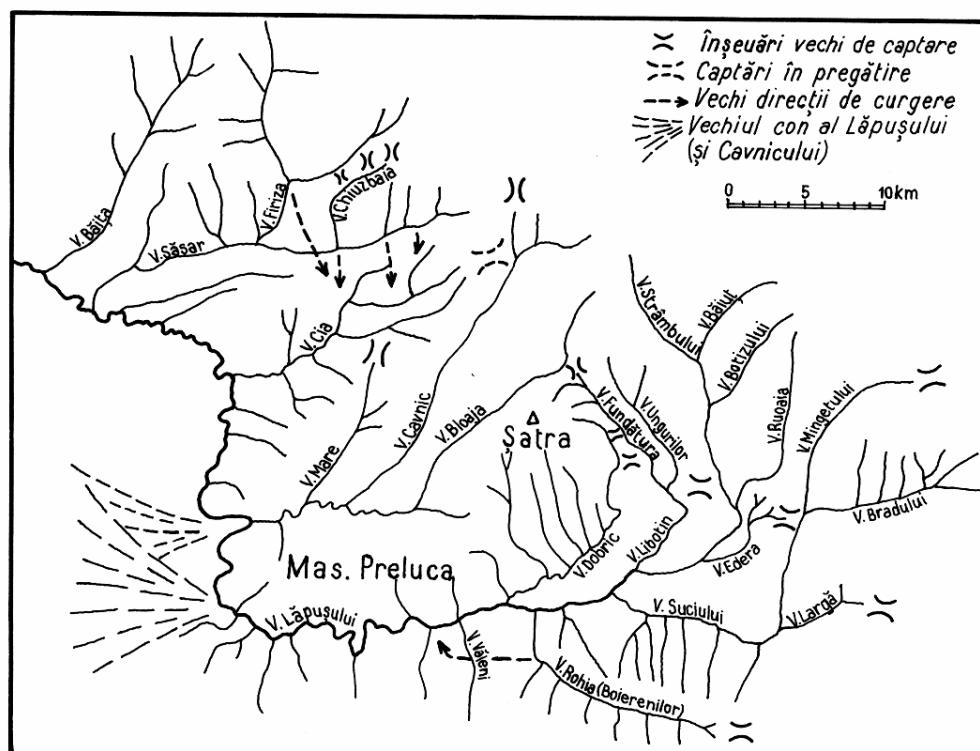


Figura 4. Evoluția hidrografiei bazinului Lăpuș (după Posea, 1962, 2005)

## BIBLIOGRAFIE

Balintoni I. (1997), Geotectonica terenurilor metamorfice din România, Ed. Carpatica Cluj-Napoca;  
Polonic Gabriela, 1980

Posea Gr. (2005) Geomorfologia României: relieful, tipuri, geneză, evoluție, regionare, Edit. Fundației  
România de Măine, București

Macovei Gh., (2002) Cadrul natural al Depresiunii Baia Mare, Studii și comunicări, Vol. II-III - Științele  
naturii, Satu Mare, p. 11-17;



# ATRACTIVITATEA COPIILOR ȘI EVALUĂRILE ADULTE ALE COMPORTAMENTELOR SOCIALE INDEZIRABILE

Prof. consilier școlar Pop Steliana Raluca  
Colegiul Național „Mihai Eminescu”, Baia Mar

## Motto:

**Dacă o persoană frumoasă este tratată ca o persoană virtuoasă, ea are toate șansele să devină astfel**

## ABSTRACT

Studiul de față își propune să abordeze stereotipul atractivității copiilor, cu referire la biasările produse de aceasta în evaluările adulților. Pornind de la o literatură de specialitate care a tratat relativ sumar acest aspect, am efectuat un studiu ale cărui rezultate au infirmat ipoteza conform căreia gradul de vină a copiilor - evaluat de către adulți în raport cu un comportament indezirabil - este influențat pozitiv de atractivitatea acestora.

Cuvinte-cheie: atractivitate, comportamente sociale indezirabile





Dacă la nivel de simț comun este frecvent vehiculată ideea unei corespondențe între aspectul fizic și anumite dimensiuni ale personalității, care favorizează persoanele mai atrăgătoare, literatura de specialitate (Dion și Dion, 1987; Reis și Spiegel, 1982; Simpson, Gangestad și Di Geronimo, 1992) a confirmat faptul că atractivitatea fizică este un important indiciu social, exploatat de ceilalți în diverse evaluări sociale. Consecințele sunt vizibile într-o mare varietate de dimensiuni ale interacțiunii sociale, incluzând popularitatea într-un grup, relațiile interpersonale intime, educația, șansele de angajare și sistemul judiciar.

Indiciile aparenței fizice, în special atractivitatea fizică, influențează, de asemenea, judecățile cu privire la o varietate de caracteristici (Bemscheid și Walster, 1974; Dion, 1986), în particular acele caracteristici relaționate cu sociabilitatea și competența socială (Albright et al., 1988; Eagly, Ashmore, Makhiinjani și Kongo, 1991; Kenny et al., 1997 apud. Rosenthal, Ambady, 1993).

Persoanele percepute ca atrăgătoare nu numai că se autoevaluează pozitiv, dar ajung să se comporte convergent cu expectanțele celor din jur - influențați de atractivitatea persoanei evaluate. Aceste expectanțe condiționează mecanismul confirmării comportamentale (Synder & Swann, 1978), în care individul care are expectanța stereotipală va influența în așa fel comunicarea și interacțiunea, încât celălalt individ va manifesta cu o mare probabilitate comportamente congruente, confirmatoare ale stereotipului. Al doilea proces prin care este susținut efectul confirmării expectanței stereotipale este denumit în literatura de specialitate efectul confirmării cognitive. Persoana cu cogniții stereotipale se va antrena în comportamente de discriminare prin selectarea, atribuirea și interpretarea favorizantă a informațiilor primite în lipsa unei interacțiuni efective cu persoana supusă stereotipizării.

Persoanele atrăgătoare sunt percepute ca fiind mai sincere, mai nobile și, în mod firesc, sunt tratate cu mai mult respect. Conform teoriei enunțate mai sus ("self-fulfilling prophecies"), conceptul de sine se dezvoltă și ca urmare a feedback-urilor primite, așadar, dacă o persoană frumoasă este tratată ca o persoană virtuoasă, ea are toate șansele să devină astfel.

Dion, Berscheid și Walster (1972) au fost printre primii cercetători care au adus dovezi empirice privind stereotipul atractivității fizice. Ei au prezentat unor studenți fotografiile unor persoane - stimul, evaluate anterior de alte persoane ca fiind neatrăgătoare, mediu de atrăgătoare sau foarte atrăgătoare. Fiecare persoană-stimul era evaluată în funcție de câteva trăsături de personalitate ce compuneau un tablou al dezirabilității sociale. Subiecții estimau cât de adecvată era persoana în cauză pentru diverse roluri (partener marital, părinte), precum și șansele acesteia de a se bucura de succes sau de a fi fericiți în viață. Rezultatele au evidențiat o biasare sistematică în favoarea indivizilor atrăgători fizic. Aceștia erau percepuți ca având trăsături de personalitate mai dezirabile social decât cei mai puțin atrăgători. Mai mult, se considera că au șanse mai mari de reușită profesională decât indivizii mai puțin atrăgători. Aceste rezultate au fost sintetizate de Karen Dion și colegii săi prin sintagma „What is beautiful is good.”

Reis, Wheeler, Spiegel și Kemis (1982) au studiat modul în care atractivitatea fizică afectează implicarea socială a indivizilor în viața cotidiană, remarcând că, pentru bărbați, atractivitatea fizică corelează pozitiv cu frecvența interacțiunilor sociale cu sexul opus și negativ cu frecvența interacțiunilor sociale cu același sex. Pentru femei însă, atractivitatea nu corelează cu frecvența interacțiunilor sociale. Pentru ambele sexe, gradul de atractivitate corela pozitiv cu calitatea afectivă a experiențelor sociale. Bărbații mai atractivi erau mai asertivi și se temeau mai puțin de rejecție din partea sexului opus, pe când femeile atractive erau mai puțin asertive și aveau o mai mică încredere în sexul opus, comparativ cu cele mai puțin atractive; pentru ambele sexe asertivitatea corelează pozitiv cu cantitatea și calitatea interacțiunilor sociale. Atractivitatea corela pozitiv și cu gradul de intimitate și de satisfacție al relațiilor intime, corelație care creștea semnificativ în timp. Totuși, femeile atrăgătoare păreau a fi mai satisfăcute cu ele însele chiar și atunci când nu posedau toate abilitățile sociale care le-ar fi justificat satisfacția personală. Diferite studii (Dion și Berscheid, 1972) au realizat o ierarhie a indiciilor fizice importante în evaluarea atractivității. Astfel, în 73% din cazuri configurația feței s-a dovedit a fi cea mai importantă, apoi părul în proporție de 53%, ochii - 47%, gura - 40%, buzele - 26%, urechile - 20%. 53% din subiecții lui Dion și Berscheid au inclus și postura și corpul în preferințele lor. Același procent de subiecți au inclus în evaluările fizice și referiri la starea afectivă ("pare trist").

Dacă aspectul fizic are un rol important în modul în care oamenii sunt tratați (Hildebrand și Fitzgerald, 1978 apud Reis, Wheeler, 1982) și evaluați (Dion, 1972) începând cu perioada copilăriei, un tratament diferențial constant ar putea fi responsabil de variațiile comportamentale ale persoanelor atrăgătoare și mai puțin atrăgătoare, cu impact asupra personalității, schemei de sine, statusului și comportamentului social.

Mai mult decât atât, efectele stereotipului atractivității fizice se manifestă chiar în primele stadii ale dezvoltării. Examinarea sociometrică a comportamentului copiilor de grădiniță a demonstrat că nivelul de atractivitate fizică a unui preșcolar - evaluat de adulți - corelează cu măsura în care acesta se bucură de popularitate în grupul de colegi (Dion și Berscheid, 1971).

Deși aceste date sugerează că stereotipul atractivității se poate manifesta destul de timpuriu, nu este clar ce factori mediază relația observată așa cum studiul variabilelor moderatoare în relația atractivitate-frecvența contactelor sociale suscită încă interes științific. Comportamentul preșcolarilor ar putea fi influențat de stereotipul adulților, care le-ar distorsiona perceperea colegilor. O alternativă ar fi aceea ca dimensiunea afectivă a atitudinii față de colegii atrăgători și neatrăgători să fie generată tocmai de comportamentele diferite ale copiilor atrăgători și mai puțin atrăgători în contactele sociale. Însă, chiar în condițiile unor comportamente similare ale celor două categorii de copii, este posibil ca adulții să manifeste un tratament discriminativ vizavi de aceștia.

Dion (1972) a studiat tratamentul diferențial al adulților față de preșcolarii care manifestaseră un comportament indezirabil, constatând că acesta era perceput ca fiind mai puțin indezirabil social în cazul

copiilor mai atractivi comparativ cu cei mai puțin atractivi. De asemenea, subiecții asociau mai frecvent respectivul comportament cu atitudini antisociale în cazul copiilor mai puțin atrăgători. Copiii atrăgători erau, în schimb, evaluați ca fiind mai onești și mai plăcuți decât cei mai puțin atrăgători.

Ipoteza studiului.

Subiecții - copiii mai atrăgători vor fi evaluați ca fiind mai puțin vinovați decât copiii mai puțin atrăgători în raport cu o faptă identică, de o severitate majoră.

Design experimental

Studiul a avut la bază un design de tipul 2X1X1 (atractivitatea copilului X - severitatea faptei X sexul copilului).

Materiale și procedură

Subiecților li s-a administrat o foaie care conținea fotografia unui băiat de opt ani însoțită de o scurtă narațiune descriind fapta agresivă, de o severitate majoră, săvârșită de acesta.

În drum spre școală, acum două zile, Mihai l-a lovit cu o piatră pe colegul său, Andrei. Andrei a început să plângă din cauza răni provocate, care sângera.

Primului eșantion i s-a prezentat o poză a unui copil evaluat ca fiind atrăgător și celui de-al doilea eșantion, o poză a unui copil evaluat ca fiind mai puțin atrăgător.

Gradul de atractivitate a copiilor a fost evaluat printr-un studiu preliminar efectuat pe 30 de subiecți, solicitați să evalueze pe o scală de la 1 la 6, unde 1 însemna „neplăcut!” (fizic), iar 6 „extrem de plăcut”. Diferența dintre medii (4.6 și 3.6) a fost semnificativă și anume ( $p < 0.05$ ).

În studiul propriu-zis, după prezentarea pozei însoțită de narațiune, subiecții erau solicitați să evalueze gradul de vinovăție pentru fapta comisă pe o scală similară. De asemenea, s-a solicitat din nou evaluarea gradului de atractivitate pentru a ne asigura de impactul celor două poze și pentru a putea realiza corelația dintre gradul de atractivitate și gradul de vinovăție.

Subiecți

Studiul a cuprins, în total, 60 de subiecți.

În faza preliminară s-a folosit un eșantion format din 30 de subiecți de ambele sexe, cu vârste diferite (media de vârstă = 27,8) care au evaluat gradul de atractivitate al copiilor din fotografiile utilizate.

În studiul propriu-zis, materialele au fost administrate la două eșantioane independente, de câte 15 subiecți.

Pornindu-se de la asumția că în contextul socio-educational românesc instituționalizat sau familial, femeile au rolul cel mai important, subiecții au fost aleși de sex feminin, cu vârsta medie 39,06 -

eșantionul 1 - , respectiv 33,26 - eșantionul 2-, Variabilitatea vârstelor a fost destul de ridicată, ea fiind cuprinsă între 20 și 60, cu precizarea că un singur subiect a avut 60 de ani. Eșantionarea a fost aleatoare, din mediul urban clujean.

### Rezultate și interpretare

Pentru estimarea impactului celor două modalități ale variabilei „atractivitate” s-a realizat o comparație între mediile celor două eșantioane independente pe dimensiunea „grad de vinovăție” al copiilor, evaluat de către adulți. Valoarea medie a gradului de vinovăție la eșantionul 1 (copilul mai atractiv) a fost 4,8, în timp ce media evaluărilor gradului de vinovăție la eșantionul 2 a fost 4,06; diferența este ne semnificativă statistic.

S-au realizat apoi corelații între cele două variabile - „atractivitate” și „vinovăție”. Corelația pentru eșantionul 1 (grad înalt de atractivitate) este ne semnificativă ( $r = 0,32$ ;  $p = 0,24$ ). Pentru eșantionul 2 (grad scăzut de atractivitate), corelația este, de asemenea, ne semnificativă statistic ( $r = 0,02$ ;  $p = 0,93$ ). Rezultatele și prelucrarea statistică a acestora nu ne-au validat ipoteza conform căreia un grad de atractivitate mai mare a subiectului va determina o evaluare mai indulgentă a gradului de vinovăție a acestuia, în raport cu fapta comisă.

Mai mult decât atât, contrar tuturor așteptărilor, media corespunzătoare variabilei grad de vinovăție, în modalitatea „atractivitate crescută” tinde să fie să fie mai mare (deși ne semnificativ statistic) comparativ cu media aceleiași variabile la modalitatea „atractivitate redusă”.

Pe lângă explicațiile care pot fi puse pe seama eșantioanelor reduse, se poate lansa ipoteza care să contrazică ipoteza studiului de față, remarcând faptul că tocmai gradul de atractivitate crescută a unui copil condiționează o serie de expectanțe pozitive vis-a-vis de anumite trăsături dezirabile de personalitate, expectanțe care odată infirmate, duc la un efect contrar: un copil este evaluat mai aspru pentru o faptă care contrastează cu aspectul său fizic dezirabil, decât în cazul în care nu ar fi existat aceste expectanțe pozitive.

O altă explicație pentru rezultatele care contrazic concluziile literaturii de specialitate - care a ajuns la un consens cu privire la impactul discriminator al atractivității - este legată de variabila etichetă „sex”. Se face precizarea că studiul a inclus doar fotografiile unor copii de sex masculin, evaluați pentru faptele lor doar de subiecți adulți de sex opus. În ce privește problema apartenenței la un anumit gen, sarcina studiului ar trebui variată nu numai sub aspectul severității comportamentului dezirabil, ci și sub aspectul naturii comportamentului în cauză; ținând cont de datele care susțin că un procent mai mare de bărbați decât de femei resimt sentimente de vină pentru incidente ca bătăi, conflicte cu indivizi cunoscuți sau nu, abuz fizic în general (“externalizing events”), pe când femeile resimt vină pentru evenimentele „internalizate”, incidente care violează norme legate de compasiune și încredere interpersonală, care

implică persoane apropiate. Așadar, normele și educația diferențiată în funcție de gen determină evaluări diferite ale vinovăției în circumstanțe similare.

Absența unei diferențe semnificative poate fi justificată printr-o explicație care orientează noi studii: modificarea gravității faptei comise poate media interacțiunea variabilelor atractivitate - evaluarea gradului de vinovăție. Se poate ca în studiul nostru, dat fiind că fapta comisă este de o severitate majoră (în măsura în care efectele au constat în daune fizice serioase), aceasta să fi anulat orice efect al atractivității diferite.

Intenționăm ca, în studii ulterioare, să variem gradul de severitate a comportamentului indezirabil, precum și variabila moderatoare sex — atât al evaluatorului, cât și al evaluatului. Aceasta poate conduce la diferențe în evaluarea gravității aceleiași fapte.

### Concluzii și implicații

Considerăm că, în ciuda problemelor etice pe care le poate ridica un astfel de studiu, relevanța pragmatică a cercetării este indubitabilă, atâta timp cât atractivitatea poate constitui un factor distorsionant în evaluările punitive, începând cu cele din mediul familial și educațional, până la cele din sistemul juridic.

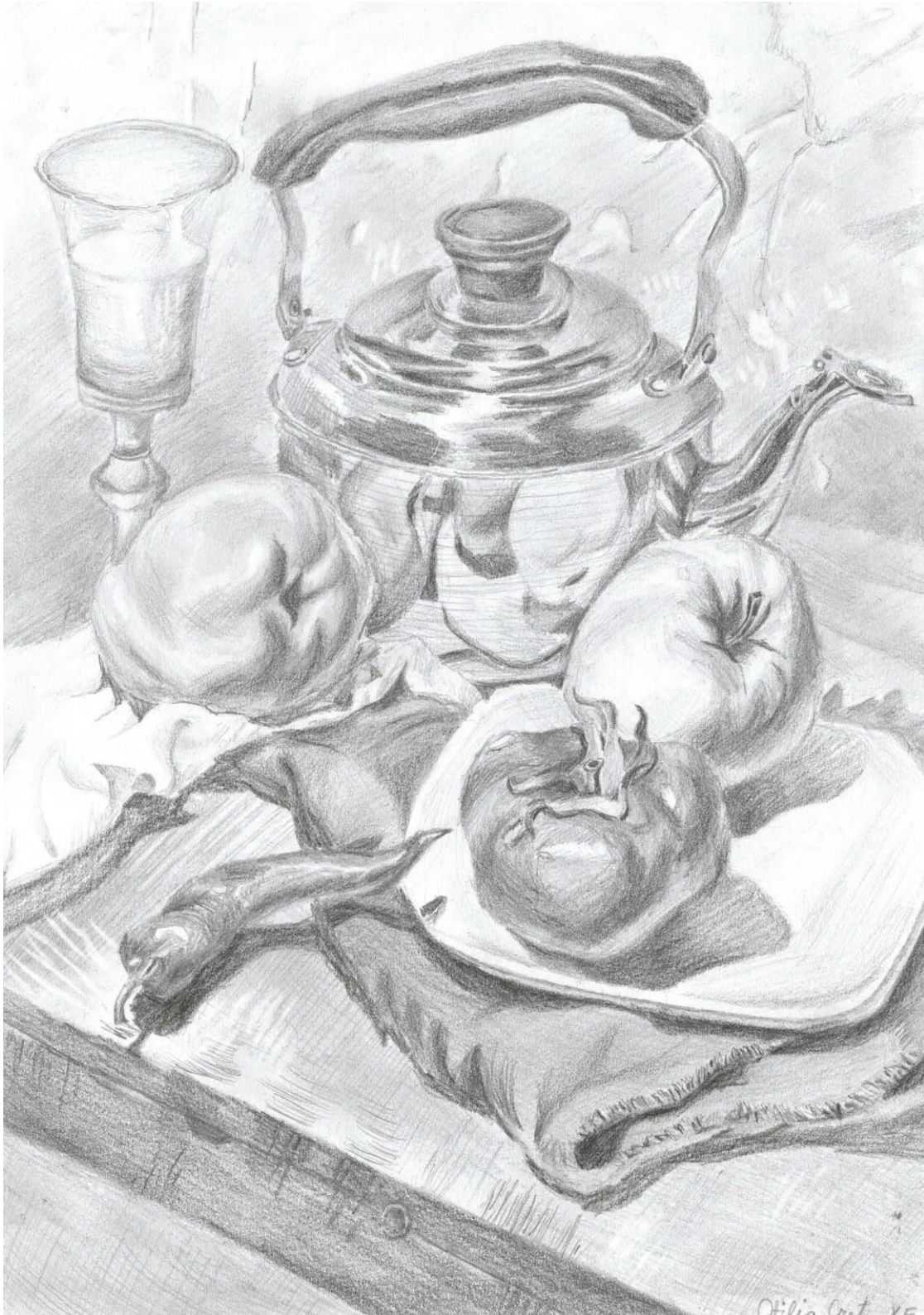
Rezultatele cercetării noastre nu au confirmat ipoteza formulată, dar explicațiile alternative aduse în interpretarea rezultatelor conturează noi direcții de studiu, care se vor centra pe manipularea variabilei sex și a severității comportamentului indezirabil, variabile care influențează impactul atractivității copiilor asupra evaluărilor adulților.

### Bibliografie:

- Dion, K. (1972). Physical Attractiveness and Evaluation of Children's Transgressions. *Journal of Personality and Social Psychology*, vol. 24, nr. 2.
- Dion, K. & Dion, K. (1987). Belief in a Just World and Physical Attractiveness Stereotyping. *Journal of Personality and Social Psychology*, vol. 52, nr. 4.
- Kleck, R.; Richardson, S.Ronald, L. (1974). Physical Appearance Cues and Interpersonal Attraction in Children. *Child Development*, vol. 45, nr.2.
- Reis, H.; Wheeler, L.; Spiegel, N.( 1982). Physical Attractiveness in Social Interaction: Why Does Appearance Affect Social Experience?. *Journal of Personality and Social Psychology*, vol.43, nr.5.
- Rosenthal, R.; Ambady, N.(1993). Predicting Teacher Evaluations from Thin Slices of Nonverbal Behaviour and Physical Attractiveness. *Journal of Personality and Social Psychology*, vol. 64, nr.3.

Simpson, J; Gangestad, S; Di Geronimo, K (1992). Differential Accuracy in Person Perception Across Traits: Examination of a Functional Hypothesis. *Journal of Personality and Social Psychology*, vol. 62, nr. 4.

Walster, E.; Dion, K; Berscheid, E (1972). What is Beautiful is Good. *Journal of Personality and Social Psychology*, vol.24.



# LIBERALISM VERSUS COMUNITARISM ÎN ZILELE NOASTRE

Prof. filosofie Laura Ilinca Szebeni  
Colegiul Național „Mihai Eminescu”, Baia Mare

Până în anii 1990, disputele metodologice destul de abstracte legate de opoziția dintre universalism și particularism au pierdut din importanța academică, ulterior dezbaterile concentrându-se pe teoria și practica drepturilor universale ale omului. Acest lucru se datorează în mare parte creșterii proeminenței politice a drepturilor omului de la căderea comunismului în țările din fostul bloc sovietic. În partea liberală, noi voci, mai mult politice, susținând universalismul liberal, au fost reprezentate de teoreticieni precum Francis Fukuyama, care afirma că triumful democrației liberale asupra rivalilor săi marchează sfârșitul istoriei. Această perspectivă a reînviat și provocat al doilea val de critică comunitarianistă la adresa universalismului liberal, iar dezbaterile au devenit mult mai concrete și politice în orientare.

De asemenea scurtul moment de euforie liberală care a urmat prăbușirii comunismului în țările din blocul sovietic a făcut loc unei evaluări sobre a dificultăților implementării practicilor liberale în afara lumii occidentale. În prezent este unanim recunoscut faptul că războiul etnic brutal, sărăcia paralizantă, degradarea mediului și corupția omniprezentă, pentru a numi o parte din problemele cele mai evidente care afectează lumea în curs de dezvoltare, reprezintă obstacole majore în calea stabilirii cu succes și a consolidării acordurilor politice liberal-democratice. Dar acestea au fost văzute ca afecțiuni nefericite și temporare care pot întârzia sfârșitul istoriei când democrația liberală a triumfat, în cele din urmă, asupra rivalilor săi. Aceste afecțiuni nu ar fi trebuit să constituie o provocare pentru idealul democrației liberale. S-a presupus, pe larg, că democrația liberală este ceva ce toate persoanele raționale ar dori, dacă ar putea obține.

Este bine de subliniat faptul că comunitarianiștii contemporani sunt departe de a argumenta că discursul universalist despre drepturile omului ar trebui înlocuit în întregime cu un anumit limbaj politic, sensibil la ceea ce este tradițional. Comunitarianiștii au criticat liberalii pentru că nu au tratat universalitatea suficient de serios și pentru că au fost incapabili să facă ceea ce trebuie făcut pentru ca drepturile omului să devină un ideal cu adevărat universal. Acești comunitarianiști, critici ai universalismului liberal – au sugerat diverse mijloace de îmbunătățire a coerenței filosofice și a

recursului politic la drepturile omului. De fapt, nu se dezbate foarte mult oportunitatea creării unui set de bază de drepturi umane, cum ar fi interzicerea sclaviei, genocidului, crimei, torturii, detenției arbitrare prelungite și a discriminării rasiale sistematice. Aceste drepturi au devenit parte din dreptul internațional cutumiar și nu sunt contestate în retorica publică din arena internațională. Desigur că multe încălcări grave apar neoficial, iar grupurile pentru apărarea drepturilor omului, precum Amnesty International, au sarcina de a expune decalajul dintre respectarea publică a drepturilor omului și trista realitate, în care abuzurile sunt în desfășurare. Insa la nivel de principiu, in teorie, este clar ca toata lumea condamna aceste practici si nimeni nu argumenteaza in favoarea lor. Dar gânditorii și activiștii politici din întreaga lume pot și chiar abordează din diferite perspective probleme presante privind drepturile omului care nu se încadrează în ceea ce Walzer numește “codul moral minimal și universal” .Această zonă gri a dezbaterii include dreptul penal, dreptul familiei, drepturile femeilor, drepturile sociale și economice, drepturile popoarelor indigene și încercarea de a universaliza practicile democratice occidentale. Întrebarea este: cum poate fi extinsă actuala listă subțirică a drepturilor universal ale omului astfel încât să includă unele din aceste drepturi contestate?

Charles Taylor a imaginat un dialog inter-cultural între reprezentanții diferitelor tradiții. Mai degrabă decât să susțină valabilitatea universală a opiniilor lor, el sugerează că participanții ar trebui să accepte posibilitatea ca propriile lor convingeri să fie eronate. În acest fel, participanții pot învăța unii de la alții despre propriul “univers moral”. Cu toate acestea, va veni un moment când diferențele nu vor putea fi reconciliate. Taylor recunoaște în mod explicit că diferite grupuri, țări, comunități religioase și civilizații au opinii fundamentale incompatibile despre teologie, metafizică și natura umană. Ca răspuns, Taylor susține că un “consens autentic, neforțat” asupra drepturilor omului este posibil doar dacă permitem un dezacord în privința justificărilor finale ale acestor norme. În loc să apărăm valorile fundamentale contestate atunci când întâlnim puncte de rezistență (condamnând astfel valorile care nu ne plac în alte societăți), ar trebui să încercăm să facem abstracție de aceste credințe cu scopul de a crea un “consens general” în privința drepturilor omului. După cum afirmă Taylor, “am cădea de acord asupra normelor, în timp ce am fi în dezacord în privința motivelor pentru care acestea au fost normele corecte și am fi mulțumiți să trăim în acest consens, netulburați de diferențele profunde care stau la bază”

În timp ce propunerea lui Taylor face ca dezbaterea asupra drepturilor universale ale omului să înainteze, aceasta încă se confruntă cu anumite dificultăți. Printre alte motive, nu poate fi realist să ne așteptăm ca oamenii să fie dispuși să facă abstracție de valorile de care le pasă foarte mult în cadrul unui dialog global despre drepturile omului. Chiar dacă oamenii sunt de acord să nu ia în considerare modurile culturale specifice de justificare și implementare a normelor, rezultatul probabil este retragerea pe un tărâm abstract, extrem de general al acordului, care nu reușește să rezolve disputele actuale asupra drepturilor contestate. De exemplu, participanții la un dialog inter-cultural pot fi de acord în legătură cu dreptul de a nu fi supus unei pedepse crude și neobișnuite, dar vor fi în total dezacord în legătură cu ceea



ce înseamnă acest lucru în practică – un musulman devotat poate afirma că furtul poate fi în mod justificat pedepsit prin amputarea mâinii drepte, în timp ce un liberal occidental va eticheta acest exemplu drept pedeapsă crudă și neobișnuită.

Așa cum am constatat, dezbaterile asupra universalismului în opoziție cu particularismul au trecut de la disputele metodologice destul de abstracte între filosofii anglo-americani, la dispute politice internaționale relativ concrete între filosofi, sociologi, oficiali guvernamentali și activiști ai ONG-urilor. Contribuția comunitarianistă distinctivă a fost de a pune la îndoială teoriile universale bazate exclusiv pe moralitățile liberale ale lumii occidentale, pe motiv că particularitățile culturale ar trebui să-l facă pe om sensibil în legătură cu posibilitatea existenței unor zone de justificare diferite între Occident și restul lumii și cu nevoia mai multor dialoguri inter-culturale cu scopul de a îmbunătăți registrul actual subțire al drepturilor omului. Diverse contribuții din Asia de Est și din alte părți au oferit material de discuție acestor provocări la universalism liberal. În orice caz, un al doilea domeniu principal de controversă între liberali și comunitarianiști – dezbaterile asupra individului, s-a mutat din filosofie în politică.

Comunitarianismul modern de azi își are originea în nivelul superior al mediului academic anglo-american, sub forma unei reacții critice la cartea de referință a lui John Rawls din 1971, “O teorie a dreptății” ( *A Theory of Justice*, Rawls, 1971). Bazându-se în primul rând pe ipotezele lui Aristotel și Hegel, filosofii de natură politică precum Alasdair MacIntyre, Michael Sandel, Charles Taylor și Michael Walzer au contestat ipoteza lui Rawls conform căreia principala sarcină a guvernului este de a asigura și distribui în mod corect libertățile și resursele economice de care au nevoie indivizii pentru a trăi așa cum au ales să o facă.

Comunitarianiștii au încercat să reducă pretențiile universale ale teoriei liberale. Ținta principală a fost descrierea pe care Rawls a făcut-o poziției inițiale drept “punct arhimedic” de la care structura sistemului social poate fi evaluată, o poziție a cărei calitate specială este aceea că ne permite să privim condiția umană “din perspectiva eternității”, atât din punct de vedere social cât și temporal. În timp ce Rawls părea că-și prezintă teoria lui de dreptate ca adevăr universal, comunitarianiștii susțineau că standardele de justiție trebuie să se găsească în formele de viață și în tradițiile diferitelor societăți, prin urmare pot varia de la context la context. Alasdair MacIntyre și Charles Taylor susțineau că judecata morală și politică va depinde de limbajul de motive și cadrul de interpretare din perspectiva cărora fiecare agent își percepe lumea, așadar nu are sens să fie începută o acțiune politică fără a acorda atenție dimensiunilor de interpretare a credințelor, practicilor și instituțiilor umane. Michael Walzer a argumentat că o critică socială eficientă trebuie să provină din și să rezoneze cu obiceiurile și tradițiile oamenilor care trăiesc în anumite perioade și locuri. Chiar dacă nu este nimic problematic în legătură cu o procedură formală de universalitate, menită să producă un set de bunuri și valori umane, “orice astfel de set ar trebui să fie luat în considerare în termeni atât de abstracți încât ar fi de prea puțin folos în perceperea anumitor distribuții” (Walzer 1983, 8; Young 1990, 4). Pe scurt, în viziunea comunitariană,

liberalii care stabilesc ce e drept făcând abstracție de anumite context sociale sunt sortiți să fie incoerenți din punct de vedere filosofic și teoreticienii liberali care adoptă această metodă pentru a convinge oamenii să facă ceea ce este corect sunt condamnați să fie irelevanți din punct de vedere politic.

De atunci, Rawls a încercat să elimine presupuzițiile universaliste din teoria lui. În "Liberalismul Politic" (Rawls, 1993), el susține că a sa concepție despre persoană ca cetățean imparțial oferă cea mai dovadă a culturii politice liberal-democratice și scopul său politic este doar de a crea regulile pentru un consens în comunitățile politice unde oamenii sunt dispuși să ajungă la un consens. În "Law of Peoples" (Rawls, 1999), el permite în mod explicit posibilitatea ca liberalismul să nu fie exportabil în toate timpurile și locurile, schițând o viziune a unei "societăți decente, bine ordonate", pe care societățile liberale trebuie să o tolereze în sfera internațională. O astfel de societate, argumentează el, nu e nevoie să fie democratică, dar trebuie să fie non-agresivă față de celelalte comunități și, pe plan intern, trebuie să aibă "o concepție comună corectă despre justiție", "o ierarhie de consultare rezonabilă" și trebuie să asigure drepturile fundamentale ale omului. Acestea fiind spuse, încă se poate înțelege că viziunea liberală expusă în "O teorie a dreptatii" este cel mai bun ideal politic posibil, unul pe care toate persoanele raționale l-ar dori dacă ar putea să aleagă între alternativele politice disponibile. Pot exista regimuri non-liberale acceptabile, dar acestea ar trebui considerate ca fiind a doua cea mai bună alternativă care să fie tolerată și probabil respectată, însă nu idealizată sau copiată.

Spre deosebire de comunitarianiști, Rawls nu considera o societate bine ordonată nici comunitate, nici asociație. El subliniaza întâi diferențele dintre societate și asociație, cea dintâi fiind, spre deosebire de cea de-a doua, un sistem social complet și închis: ea este completă deoarece își este suficientă și își oferă spațiu tuturor scopurilor principale ale vieții omenești. De asemenea, după cum am mai spus, ea este închisă prin aceea că putem intra prin ea doar prin naștere și o parasim doar prin moarte. Înainte de a face parte din societate nu avem o altă identitate: nu e ca și cum am veni de altundeva, ci mai degrabă ne dezvoltăm în această societate și poziție socială, cu avantajele și dezavantajele pe care le oferă ea, conform cu șansa pe care o avem.(...) Conform acestei viziuni, nu ne înscriem în societate la vârsta matură, așa cum ne-am înscrie într-o asociație, ci ne-am născut în societatea în care ne vom duce întreaga viață."(Rawls...pag 58). Rawls nu accepta considerarea societății democratice nici ca fiind o comunitate, prin comunitate înțelegându-se o societate guvernată de o doctrină religioasă, filosofică sau etică larg împărtășită. Dacă am privi societatea în acest mod s-ar pierde din vedere scopul rațiunii sale publice, care își are bazele într-o concepție politică despre dreptate.

#### Bibliografie:

Nozick, Robert- Anarhie, stat și utopia, Ed. Humanitas 1997

Rawls, John- A Theory of Justice, Harvard University Press, 1971

Rothbard, Murray - Etica libertatii Traducere din limba engleză de Dan Cristian Comănescu și Mihai-Vladimir Topan- pe platforma online mises.ro

Alasdair MacIntyre- 1988. Whose Justice? Which Rationality? University of Notre Dame Press.

Charles Taylor- 1994. Multiculturalism: Examining The Politics of Recognition.





Colegiul Național "Mihai Eminescu"  
str. Culturii, nr.7, Baia Mare, Maramureș  
Tel: 0262-211069; Fax: 0262-211987  
[www.eminescubm.ro](http://www.eminescubm.ro)  
e-mail: [colegiul\\_mihaieminescubm@yahoo.com](mailto:colegiul_mihaieminescubm@yahoo.com)

**ISSN - 2601 - 0550**